

# KIRŐEHİR EKONOMİK GÖRÜNÜM RAPORU

2019



1. Nüfus ve göç bilgileri
  - a. Sosyoekonomik gelişmişlik sıralamaları
  - b. Verilen/alınan göç
  - c. Nüfus dağılımı
  - d. İlçelere göre nüfus dağılımı
2. Ekonomik yapısı
  - a. Gayri safi katma değer (cari fiyatlarla, TL)
  - b. Katma değer in sektörel dağılımı
  - c. İşsizlik Oranı/ İstihdam Oranı/ İşgücüne Katılma Oranı
  - d. Kayıtlı çalışan sayısı/ Çalışanların sektörlere dağılımı
  - e. İşyerlerinin büyüklüklere göre dağılımı
  - f. Diğer illerle olan ticareti
  - g. Firmaların en çok mal aldığı/ sattığı ilk 5 il
  - h. İmalat sanayinde bulunan firma sayısı
  - i. İthalat/ihracat rakamları
  - j. İhracat yaptığı ürünler
  - k. İhracat yaptığı ülkeler
3. Sanayi yapısı
  - a. Organize Sanayi Bölgesi
  - b. ISO500'e Giren Firmalar
4. Finansal yapısı
  - a. Kurulan/Kapanan Şirket İstatistikleri
  - b. Kişi Başına Düşen Toplam Mevduat, Nakdi Kredi ve Takipteki Alacaklar Miktarlarındaki Değişim
  - c. Kredi Türlerinin Kullanımındaki Değişim
  - d. Kredilerin sektörlere göre dağılımı
  - e. Karşılıksız çek ve protestolu senet tutarı
5. Tarım ve hayvancılık
  - a. Tarımsal üretim
  - b. Tarımda öne çıkan ürünler
  - c. Büyükbaş/küçükbaş hayvan sayısı
6. Turizm
  - a. Geceleyen yerli ve yabancı turist sayısı
  - b. Tesis ve yatak sayısı
7. Eğitim
  - a. Okul/Öğrenci sayıları
  - b. Okul, Şube, Öğretmen ve Derslik Başına Düşen Öğrenci Sayıları
  - c. Üniversite öğrenci sayıları
  - d. Üniversitedeki yabancı uyruklu öğrencilerin ülkeleri
  - e. LinkedIn'deki Ahi Evran Üniversitesi mezunları
8. Sağlık personeli sayıları
9. TR71 Temel Göstergeler

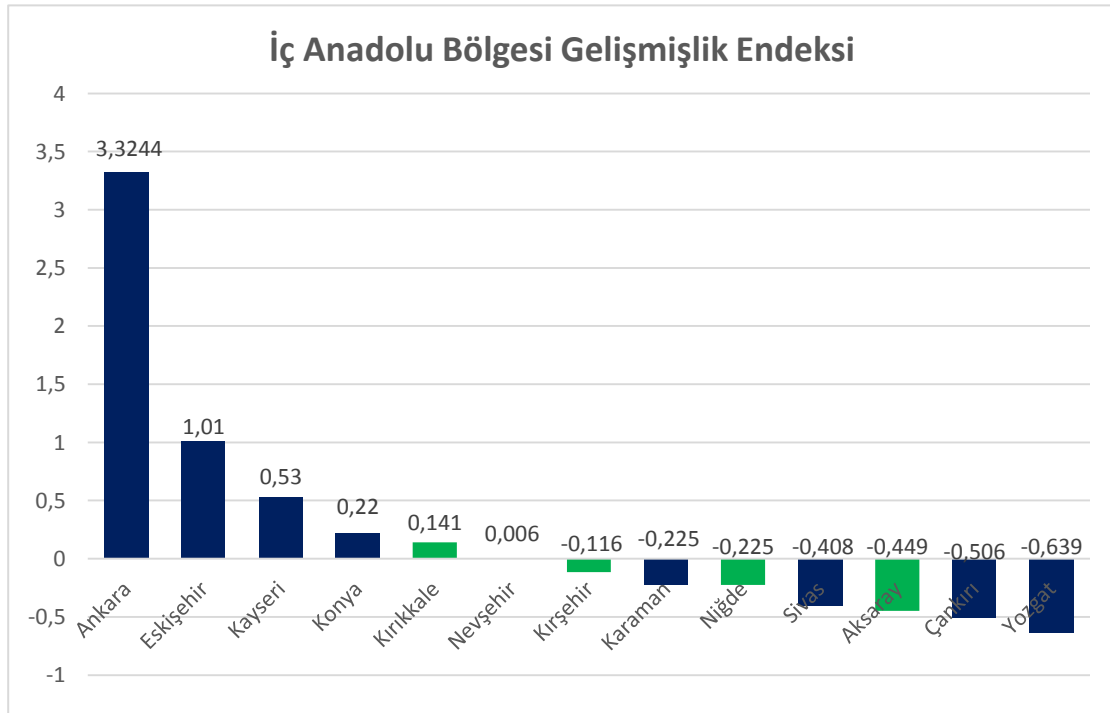
Konum olarak Türkiye'nin tam ortasında İç Anadolu bölgesinde bulunan Kırşehir'in tarihi Hititler'e kadar dayanmakta olup tarih boyunca birçok medeniyete ev sahipliği yapmıştır. Özellikle 12.yy'da Moğolların Anadolu'da tamamen hüküm kurmasına müteakiben Kırşehir'e atanan Vali Cacaoğlu Nurettin döneminde Kırşehir, Türk Kültür Merkezlerinin en önemlilerinden biri haline gelmiş olup, ilk Türkçe eserlerden olan Garibname'nin yazarı Aşık Paşa, Gökbilim Medresesi kurucusu Caca Bey, Ahilik teşkilatının piri Ahi Evran, Aşık Paşa'ya hocalık yapmış Mevlevi tarikatının önde gelen mensubu Süleyman Türkmani, edebiyat ve tasavvuf yazarı Mevlevi tarikatı mensubu Ahmedi Gülşehri ve Hacı Bektaş Veli gibi Türk İslam şair, düşünür ve mutasavvıflara ev sahipliği yapmış ve yetiştirmiştir. Ayrıca ticaretin önemli güzergâhlarından tarihi İpek Yolu ticaret güzergâhında bulunan Kırşehir bu özelliği itibarıyla da önem taşımaktadır (Ahika, 2017)

### 1. Nüfus ve göç bilgileri

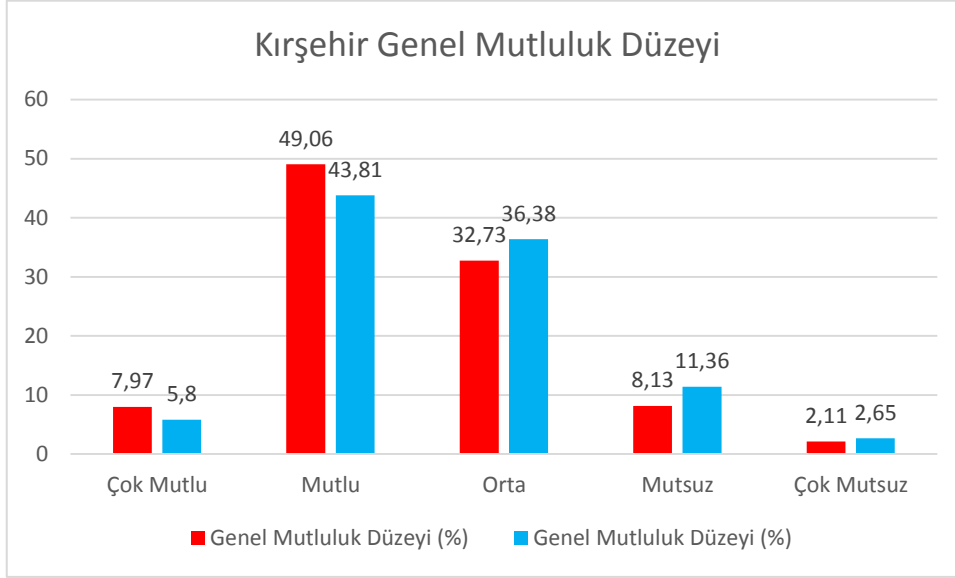
TÜİK'in 2018 verilerine göre Kırşehir nüfusu 241.868'dir. Bu nüfus, 120.278 erkek ve 121.590 kadından oluşmaktadır. Yüzölçümü 6.544 km<sup>2</sup> olan Kırşehir' de kilometrekareye 37 insan düşmektedir. Kırşehir nüfus yoğunluğu 37/km<sup>2</sup>'dir.

#### a. Sosyoekonomik gelişmişlik sıralamaları

İç Anadolu Bölgesi, bölgeler itibarıyla sosyo-ekonomik gelişmişlik sıralamasında Ege'yi izleyerek üçüncü sırada yer almaktadır. İç Anadolu Bölgesi'nde Ankara dışında tüm iller, endeks değeri itibarıyla Türkiye ortalamasına yakın değerler almıştır (Kalkınma Bakanlığı, 2017)



Kaynak: DPT,2017

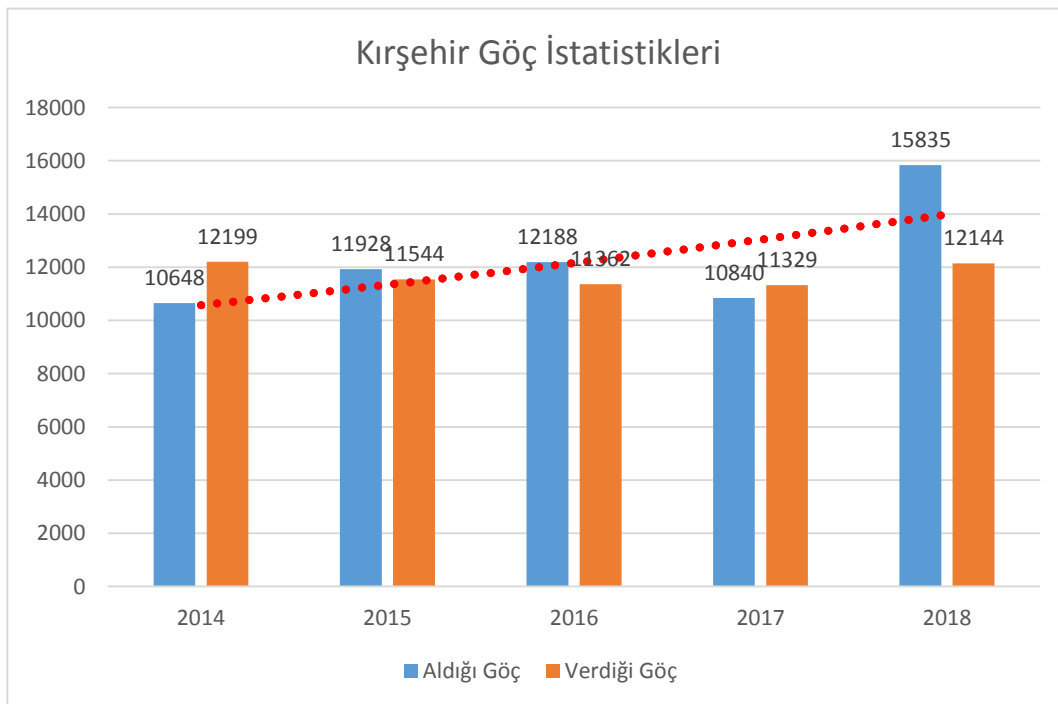


Kaynak: TÜİK,2018

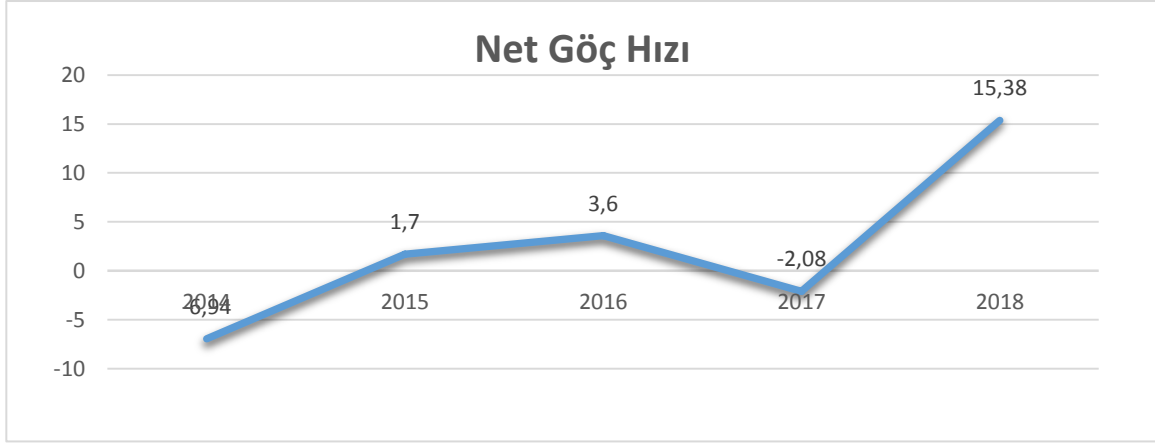
Genel mutluluk düzeyi verilerine bakıldığında, Kırşehir’de yaşayanların mutlu veya orta seviyede mutlu olduğu görülmektedir.

#### b. Verilen/alınan göç

Kırşehir 2017 yılında aldığından daha fazla göç vermişken; 2018 yılında daha fazla göç almıştır. 2018 yılı itibariyle Kırşehir’in en çok göç aldığı 5 il sırasıyla; Ankara, Kayseri, Yozgat, İstanbul, ve Nevşehir’dir. Kırşehir’de yaşanan 2018 yılındaki ani göç artışında, Suriyeli mültecilerin etkisi bulunmaktadır.

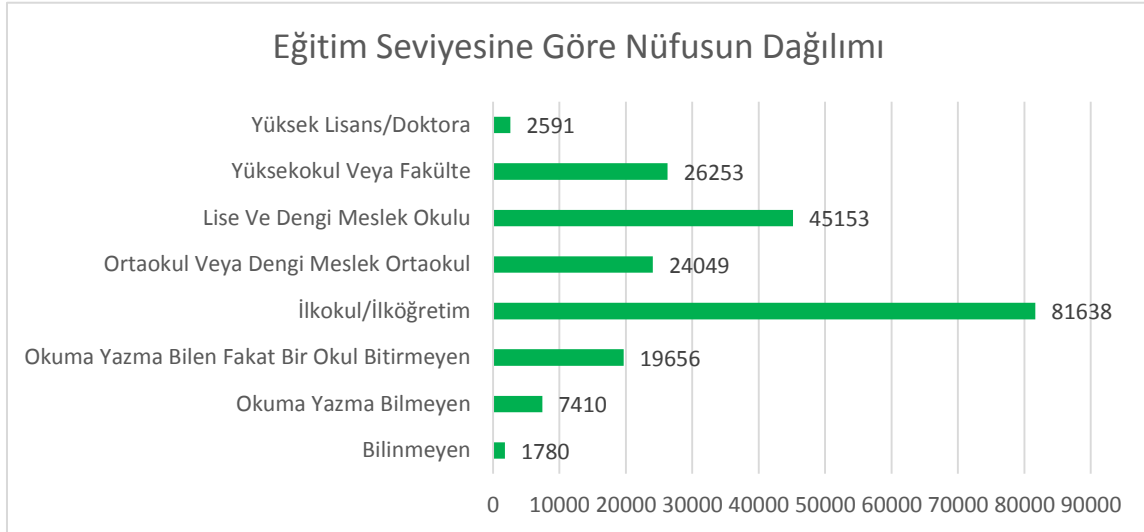


Kaynak: TÜİK,2018

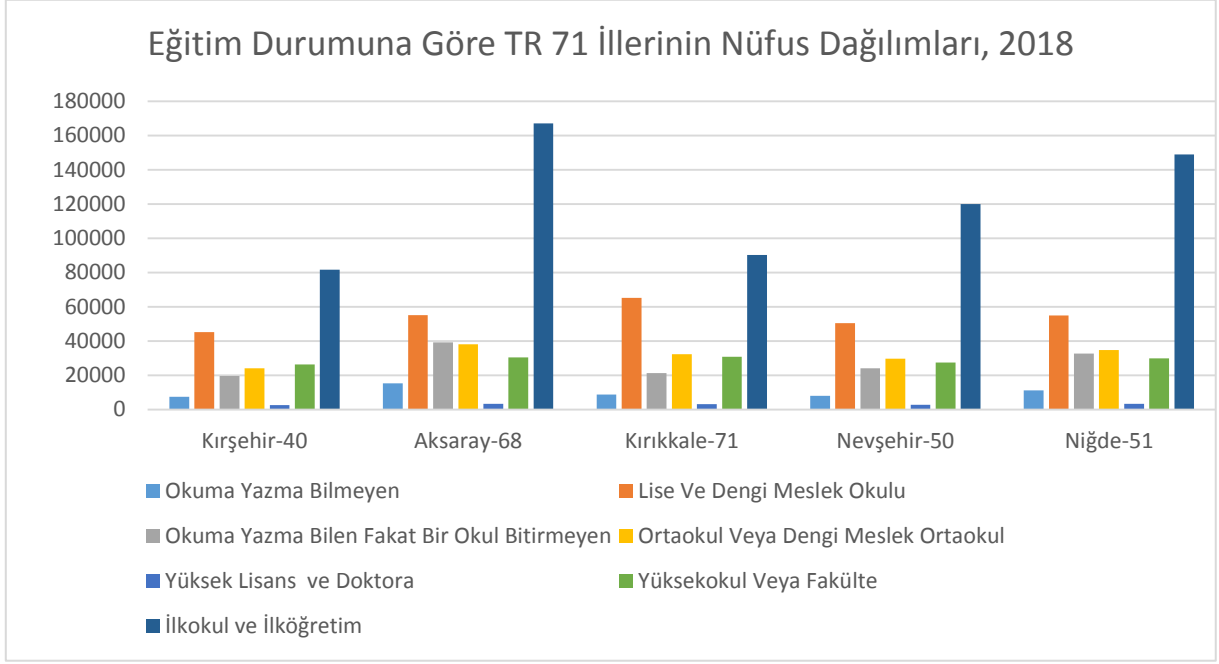


Kaynak: TÜİK

### c. Nüfus dağılımı

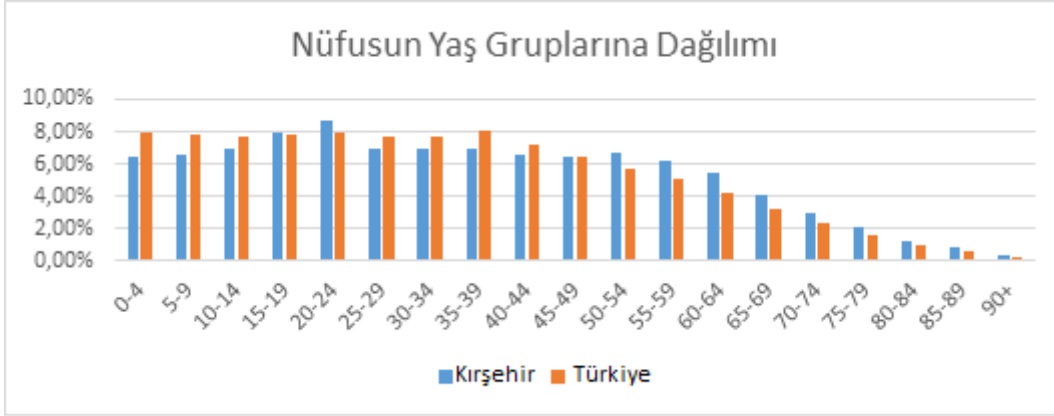


Kaynak: TÜİK,2018



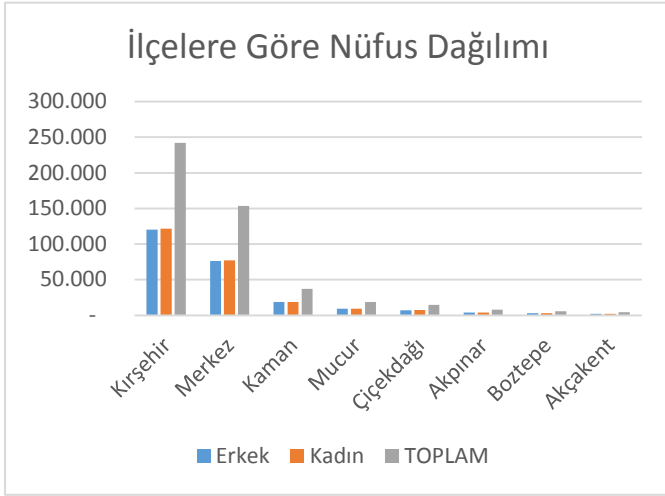
Kaynak: TÜİK,2018

Kirsehir'in 2018 nüfusuna bakıldığında yaş gruplarına göre, Kirsehir Türkiye ortalamasından daha yaşlıdır. 25-49 yaş aralığında Türkiye'ye göre daha az nüfusa sahiptir. Kirsehir nüfusu 15-24 yaş aralığında ise Türkiye rakamlarına göre daha kalabalıktır.



Kaynak: TÜİK, 2018

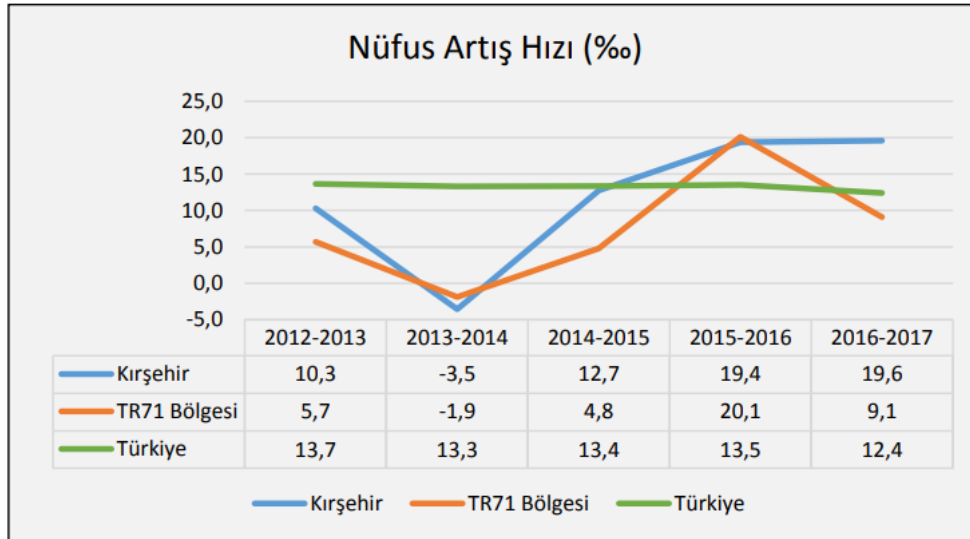
#### d. İlçelere göre nüfus dağılımı



İlçelerin Cinsiyete göre Nüfus Dağılımı			
	Erkek	Kadın	TOPLAM
Kırşehir	120.278	121.590	241.868
Merkez	76.383	77.128	153.511
Kaman	18.641	18.582	37.223
Mucur	9.284	9.479	18.763
Çiçekdağı	7.141	7.594	14.735
Akpınar	3.893	3.933	7.826
Boztepe	2.829	2.752	5.581
Akçakent	2.107	2.122	4.229

Kaynak: TÜİK, 2018

Kaynak: TÜİK, 2018

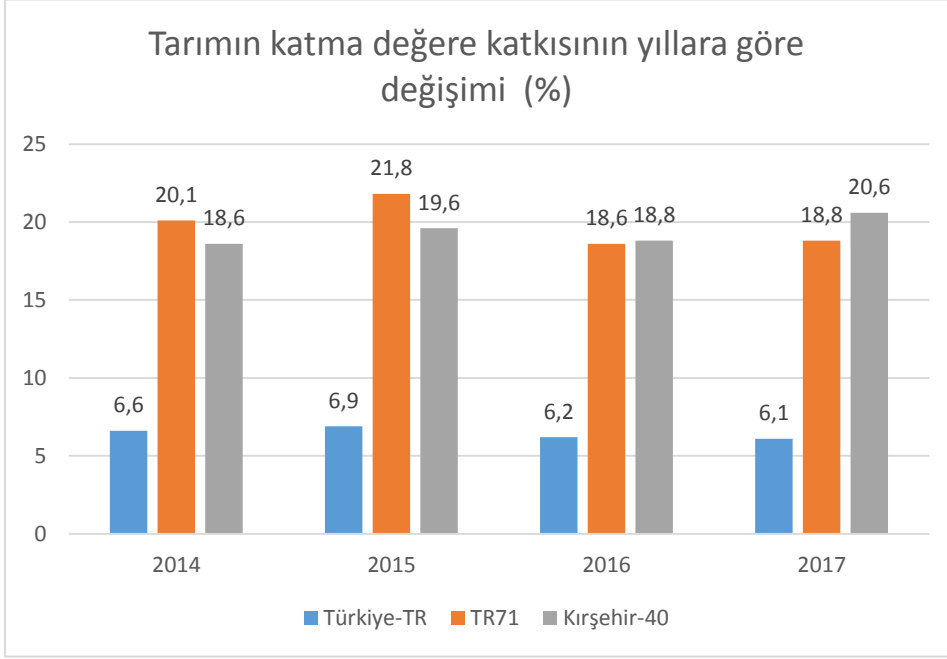


Kaynak: Tük

## 2. Ekonomik yapısı

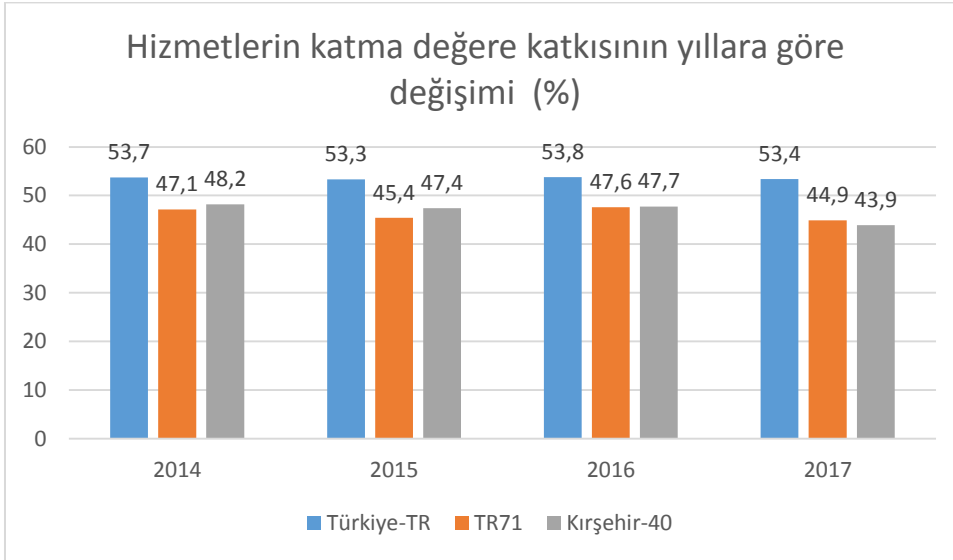
TR71 bölgesi, Türkiye geneline göre daha düşük bir gelir düzeyine sahiptir. Tarımın katma değerdeki payı Türkiye'ye göre daha yüksektir. Ancak, Kırşehir özelinde bakıldığında, 2014-2015 yıllarında TR71'e göre daha düşük olan bu katkı 2016 yılından itibaren artmaya başlamıştır.

### a. Gayri safi katma deęer



Kaynak: TİK

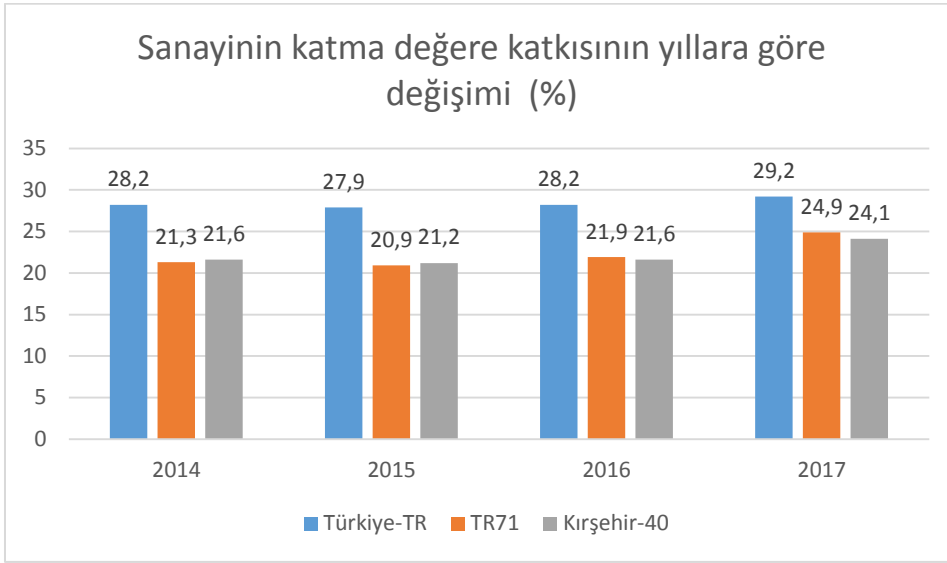
Hizmetler aısından bakıldığında, TR71 blgesinde katma deęere katkısı Trkiye deęerlerinin altındadır. Kırřehir zelinde bakıldığında ise deęerler blgeye ok yakın veya ok az yksektir.



Kaynak: TİK

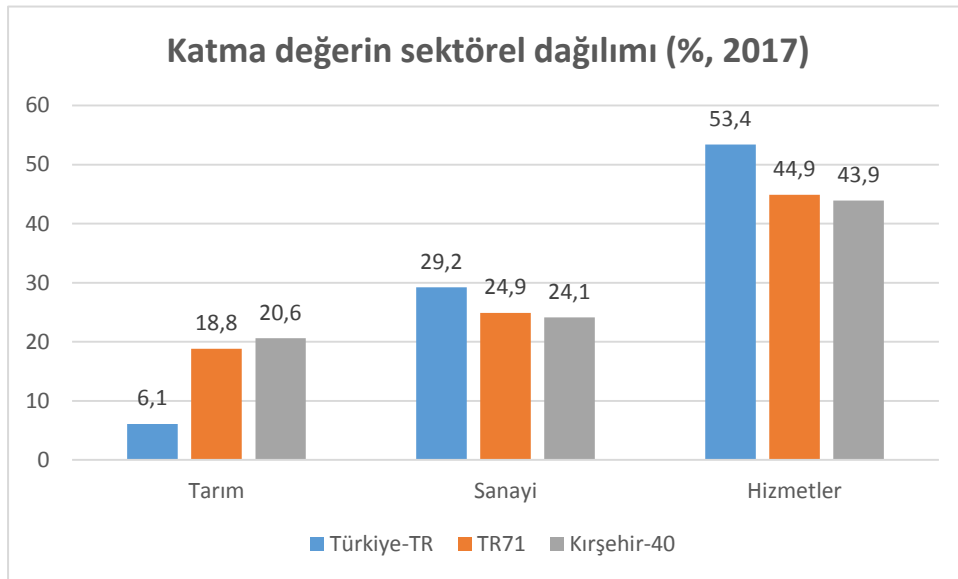


Sanayide ise bölge ve Kırşehir Türkiye değerlerinin çok altındadır. Kırşehir, TR 71 bölgesi değerlerinden çok az da olsa yüksektir.



Kaynak: TÜİK

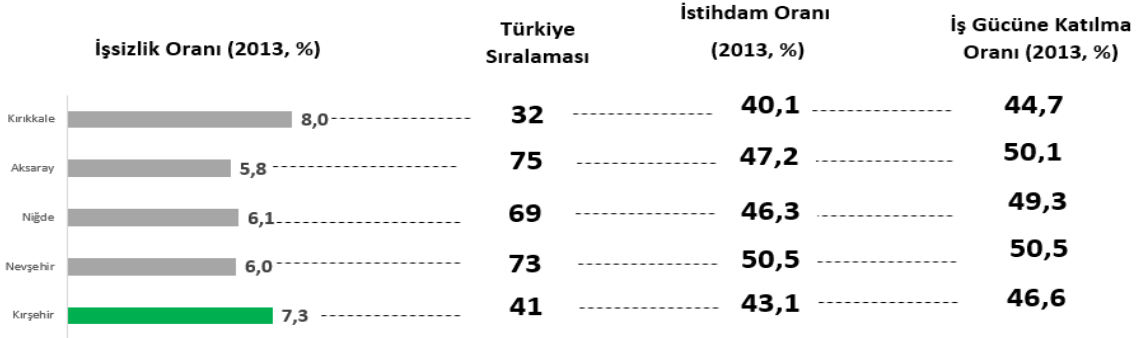
#### b. Katma değerin sektörel dağılımı



Kaynak: TÜİK

### c. İşsizlik Oranı/İstihdam Oranı /İşgücüne Katılma Oranı

Kırşehir'in 2013 yılındaki işsizlik rakamlarına bakıldığında nispeten iyi bir performans sergilemektedir. TR71'in diğer illeri ile birlikte karşılaştırıldığında Kırşehir işsizlik oranında bölge illeri arasında ikinci, Türkiye'de ise 41. sırada yer almaktadır. İstihdam oranına bakıldığında %43,1 ile bölgesinde sondan ikinci sıradadır.



Kaynak: TÜİK

Güncel veriler TÜİK tarafından bölgesel bazda tutulmaya başlandığından 2018 yılına ait salt Kırşehir verisi bulunmamaktadır. TÜİK'in yayınladığı bu 2018 bölgesel verilere bakıldığında TR71 bölgesinde genel olarak istihdam oranı erkeklerde %65,6; kadınlarda ise %27,2 olarak görülmektedir. Yine işgücüne katılım oranı erkeklerde kadınlara oranla daha yüksektir (%71,5). İşsizlik oranı ise kadınlarda %16,5; erkeklerde %8,3 olarak gerçekleşmiştir.

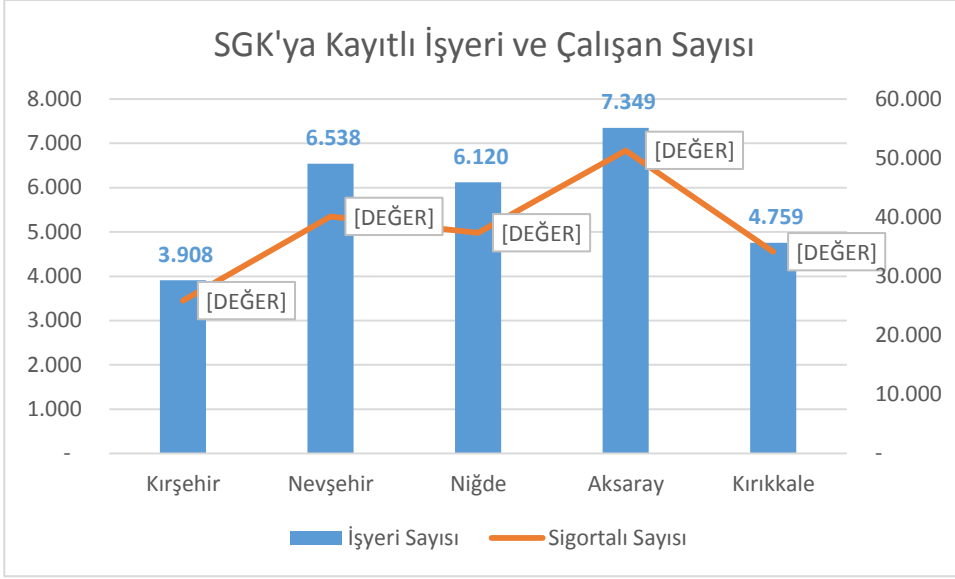
TR71 Cinsiyete Göre İşgücü İstatistikleri		
İstihdam Oranı (%)	Erkek	65,6%
	Kadın	27,2%
İşgücüne Katılma Oranı (%)	Erkek	71,5%
	Kadın	32,6%
İşsizlik Oranı (%)	Erkek	8,3%
	Kadın	16,5%

Yaş gruplarına göre verilere bakıldığında ise işgücüne katılımın en yoğun 25-34 yaş grubunda olduğunu ve işsizlik oranının en yüksek 20-24 yaş grubunda olduğu görülmektedir. Genel Türkiye sonuçlarına bakıldığında TR71 bölgesinde Türkiye geneli ile aynı yaş gruplarında işsizlik ve işgücüne katılım oranı gerçekleştiği görülmektedir.

TR71 Yaş Gruplarına Göre İşgücü İstatistikleri				TÜRKİYE		
	İstihdam Oranı (%)	İşgücüne Katılma Oranı (%)	İşsizlik Oranı (%)	İstihdam Oranı (%)	İşgücüne Katılma Oranı (%)	İşsizlik Oranı (%)
15-19	24,2%	28,4%	14,9%	24,1%	29,1%	17,1%
20-24	40,4%	58,5%	<b>31,0%</b>	47,1%	60,4%	<b>22,0%</b>
25-34	<b>61,8%</b>	<b>70,0%</b>	11,7%	<b>61,6%</b>	<b>70,4%</b>	12,5%
35-54	<b>61,7%</b>	67,0%	7,9%	<b>61,3%</b>	66,7%	8,1%
55+	24,6%	25,4%	3,2%	24,0%	25,5%	5,8%

#### d. Kayıtlı çalışan sayısı /Çalışanların sektörlere dağılımı

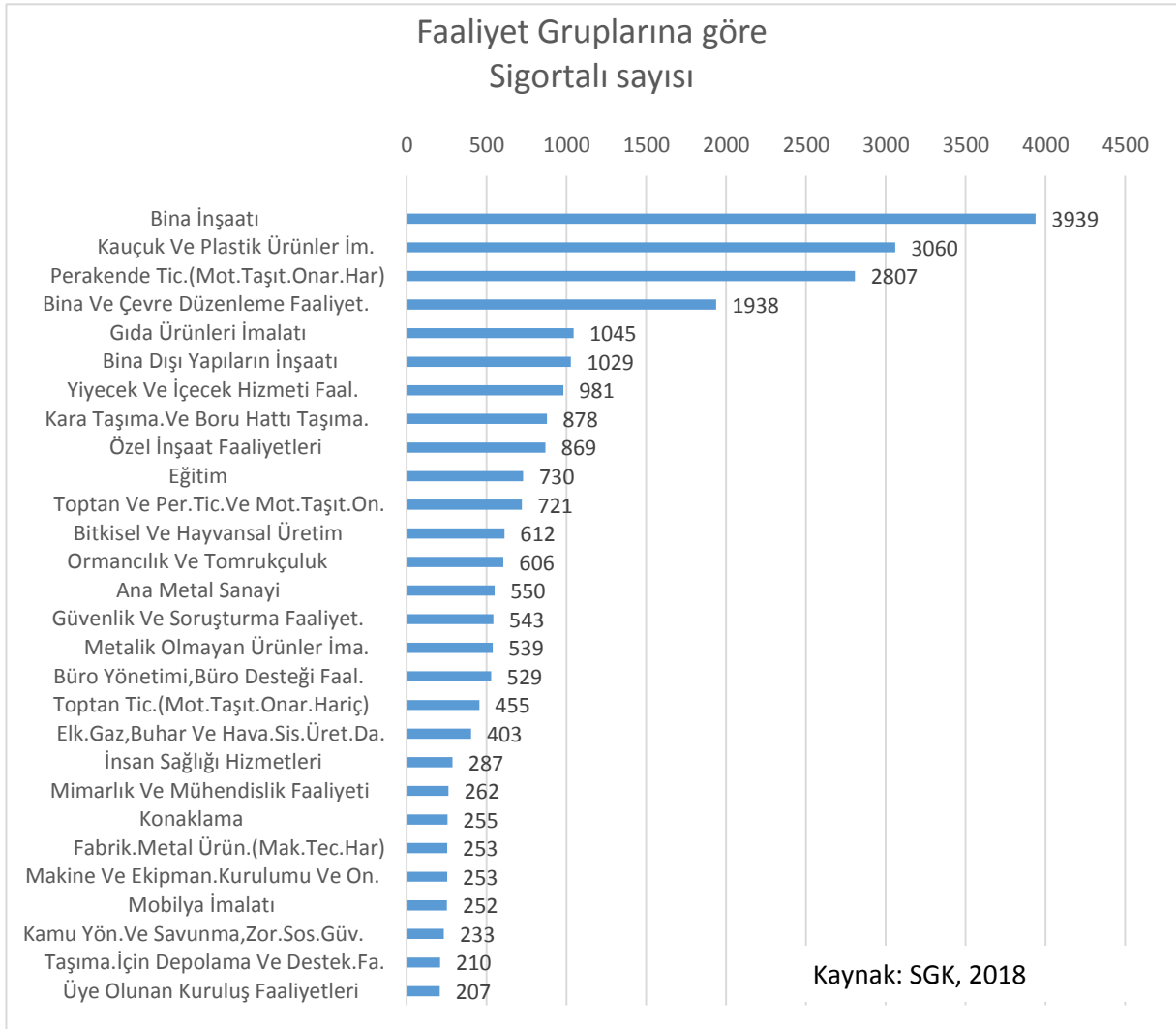
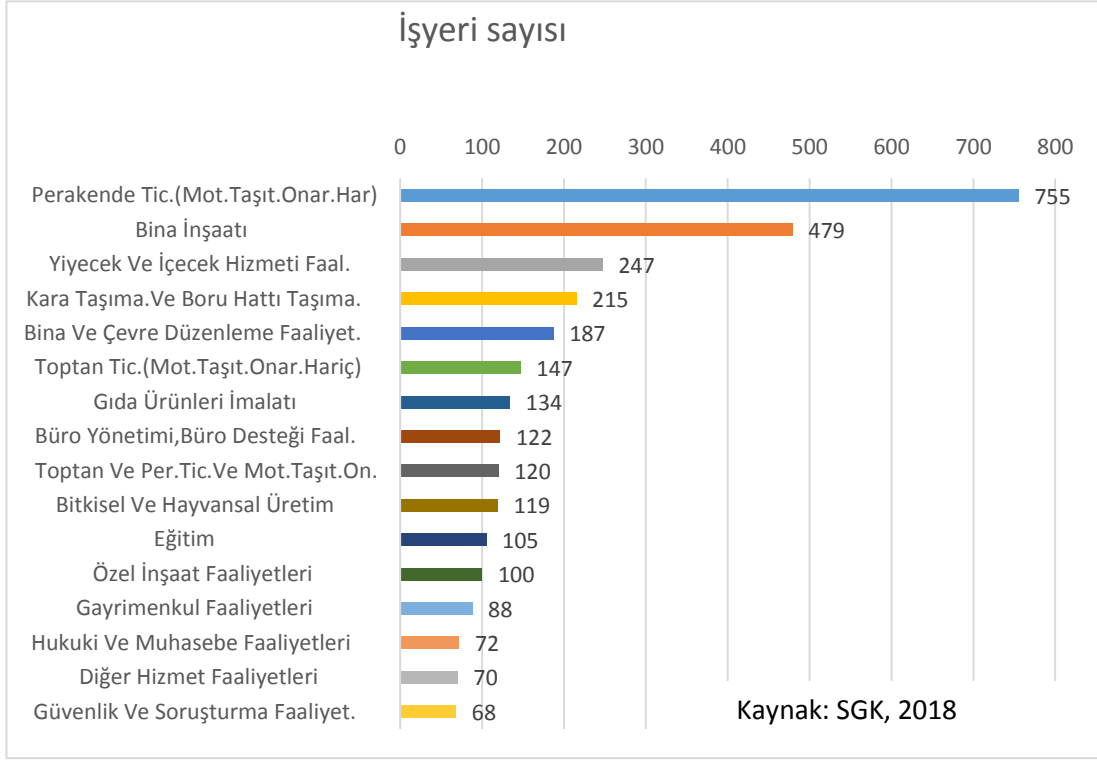
Kırşehir’de kayıtlı çalışanlara bakıldığında bina inşaatı sektörü öne çıkmaktadır. Kayıtlı işyeri sayılarına da bakıldığında inşaat sektörü ikinci sırada yer almaktadır.



Kaynak: SGK,2018 Aralık

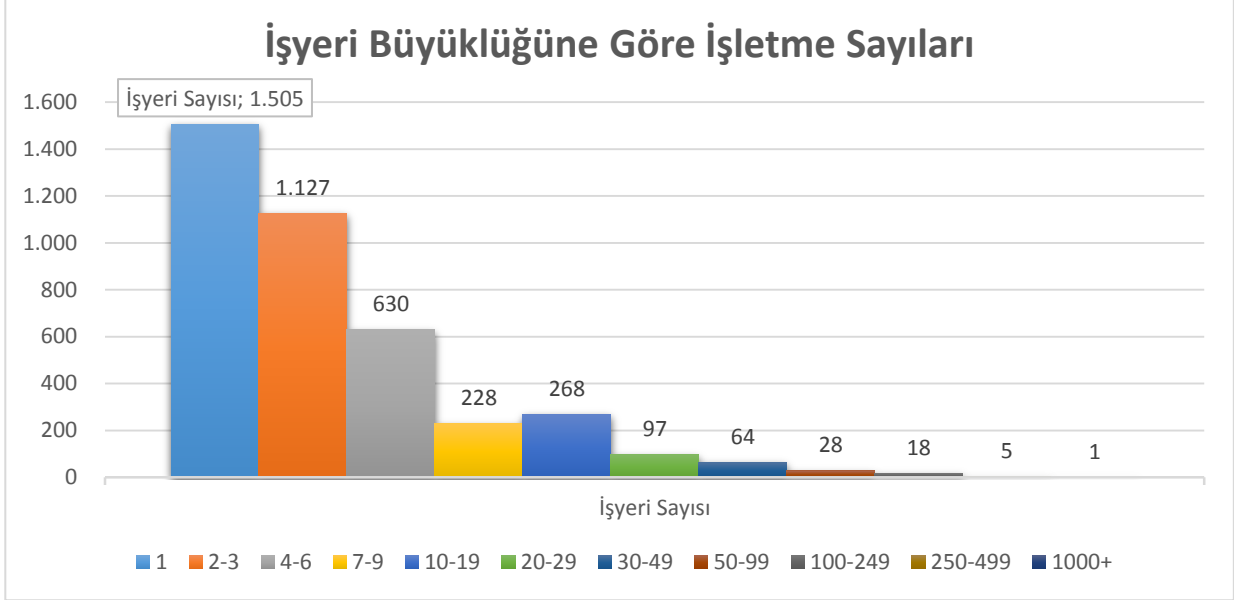


Kaynak: SGK, 2018



### e. İşyerlerinin büyüklüğe göre dağılımı

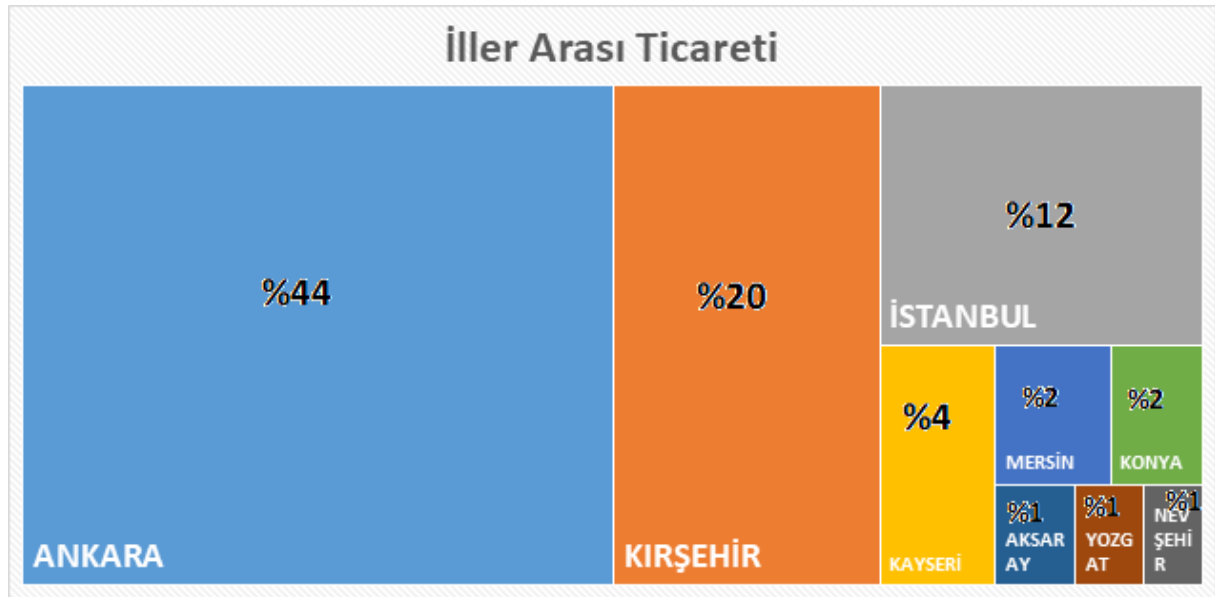
Kırşehir'deki işletmelerin büyüklüklerine göre dağılımına bakıldığında çok yüksek bir oranının 1-3 kişilik işletmeler olduğu ve bunların neredeyse tamamının esnaf olduğu görülmektedir.



Kaynak: TÜİK,2018

### f. Diğer illerle olan ticareti

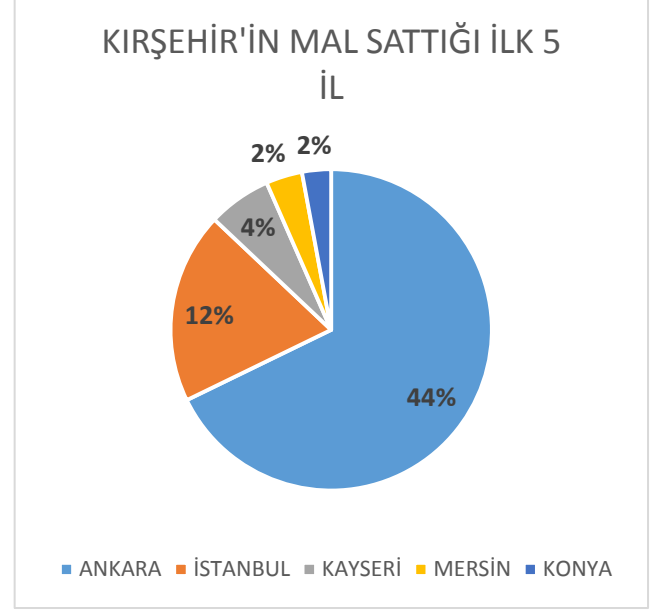
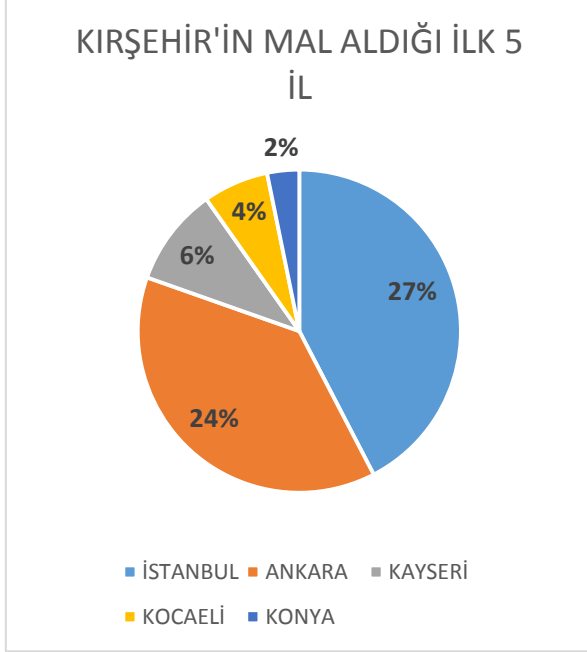
Kırşehir'in 2018 yılı içinde gerçekleştirdiği ticaretin illere göre dağılımı aşağıdaki grafikte görülmektedir. En çok ticareti Ankara ile yapmıştır.



Kaynak: GBS, 2018

**g. Firmaların en çok mal aldığı/sattığı ilk 5 il**

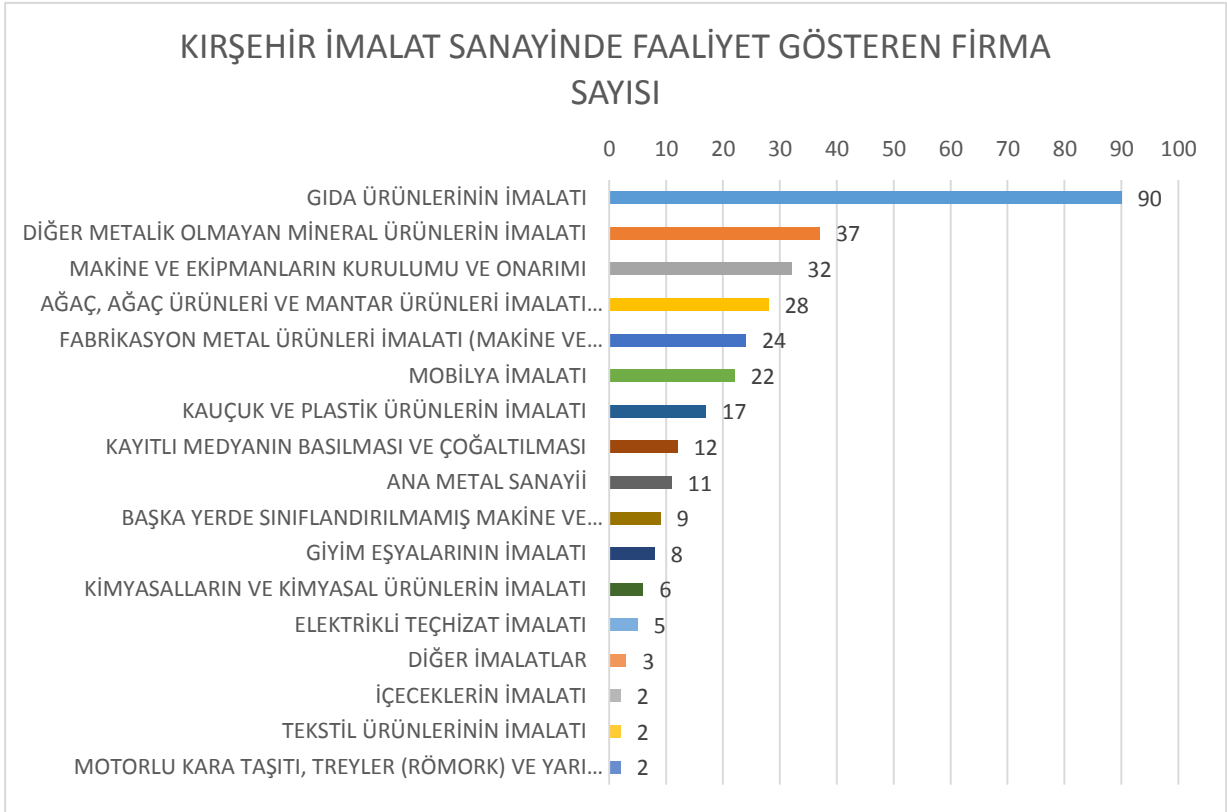
Kırşehir en çok İstanbul'dan mal alırken, en çok Ankara'ya mal sattığı görülmektedir. Çevre illerle pek fazla ticareti olmadığı; Kayseri ve Konya ile karşılıklı bir ticaret ilişkisi görülmektedir.



Kaynak: GBS, 2018

## h. İmalat sanayinde bulunan firma sayısı

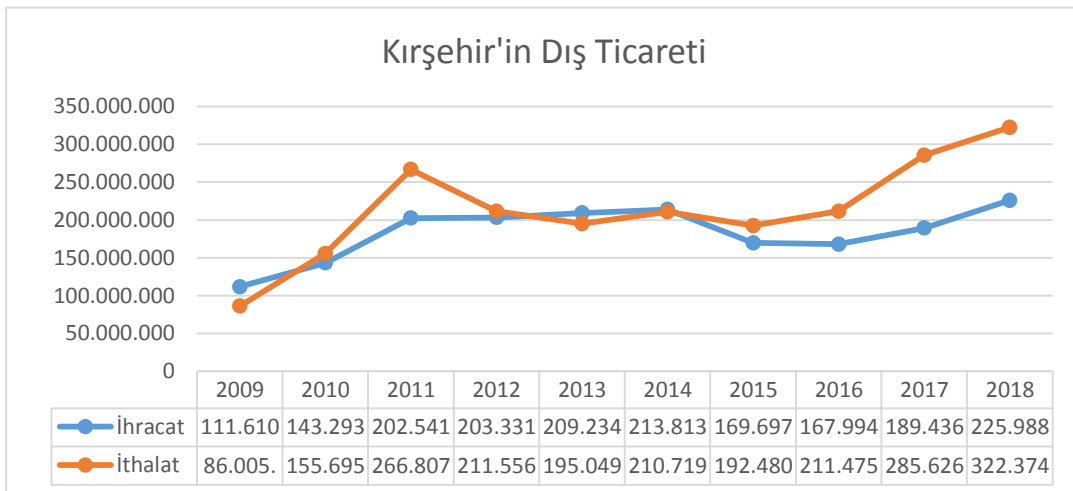
İmalat sanayi Kırşehir’de biraz zayıftır. Çok fazla gelişmeyen imalat sanayindeki firmalara bakıldığında gıda ürünleri imalatı birinci sırada yer almaktadır.



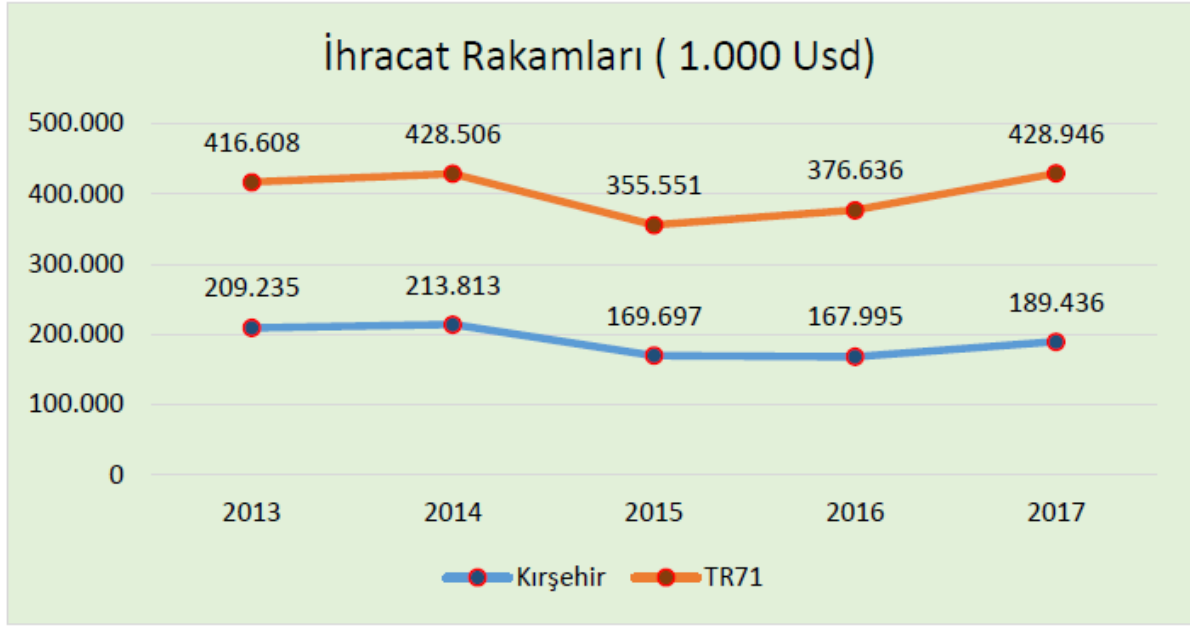
Kaynak: GBS,2017

## i. İthalat/ihracat rakamları

2009 ve 2013 yıllarında kapanan Kırşehir’in dış ticaret açığı, 2014 yılından beri artmaktadır.



Kaynak: TÜİK



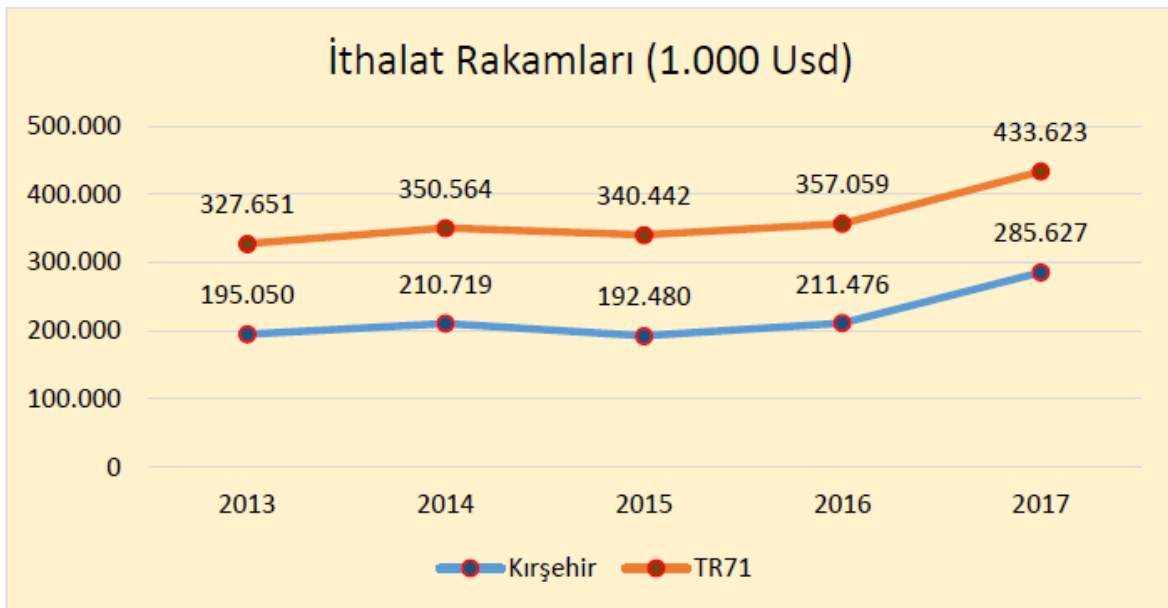
Kaynak: AHİKA

TR71 Bölgesinin toplam ihracatının yaklaşık %45'i Kırşehir tarafından yapılmaktadır. Kırşehir'i sırasıyla %23 ile Aksaray, %14 ile Nevşehir ve Niğde ve son olarak %4 ile Kırıkkale takip etmektedir.

2017 yılsonu itibariyle Türkiye'nin toplam ihracatının %0,12'si Kırşehir tarafından, %0,27'si TR71 bölgesi tarafından gerçekleştirilmiştir.

2014 yılından itibaren düşüş eğiliminde olan Kırşehir in ihracatı 2016 yılına kıyasla 2017 yılında %13 artış göstermiştir.

2017 yılında Kırşehir'in ihracatının %85'i Petlas lastik fabrikası tarafından gerçekleştirilmiştir.



Kaynak: AHİKA

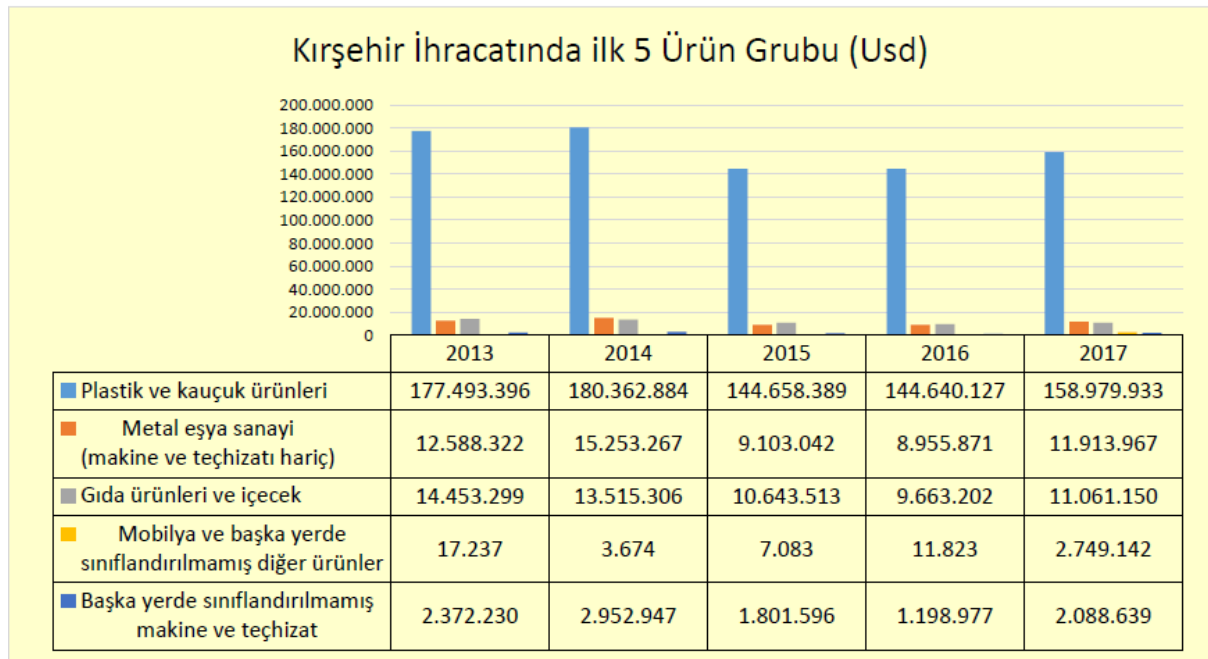


2017 yılında TR71 bölgesinin toplam ithalatının %66'sı Kırşehir tarafından yapılmıştır. Kırşehir'i sırasıyla %13 ile Niğde, %11 ile Aksaray, %8 ile Nevşehir ve son olarak %2 ile Kırıkkale takip etmektedir.

2017 yılsonu itibariyle Türkiye'nin toplam ithalatının %0,12'si Kırşehir tarafından, %0,18'si TR71 bölgesi tarafından gerçekleştirilmiştir.

2017 yılında Kırşehir'e yapılan ithalatın yaklaşık %63'ü Petlas Lastik fabrikası tarafından yurtdışından hammadde ve yeni makine alımları ile gerçekleşmiştir. Kırşehir'in ithalatının %20'si ise yurtdışından canlı hayvan alımıdır.

#### j. İhracat yaptığı ürünler

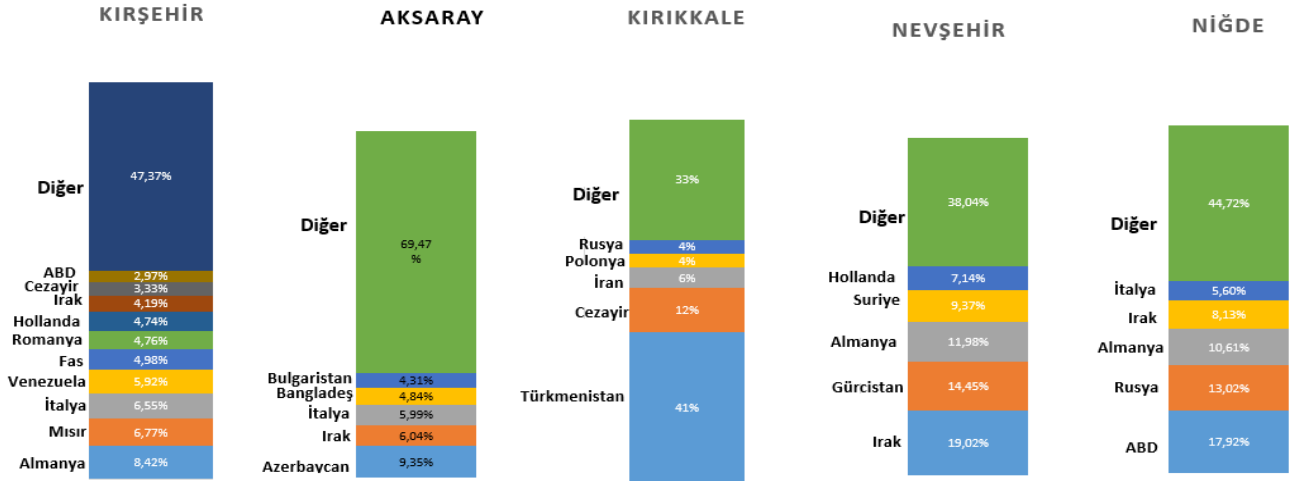


Kaynak: TÜİK

## k. İhracat yaptığı ülkeler

Kırşehir 2018 yılında toplamda 106 farklı ülkeye ihracat yapmıştır. Aşağıdaki grafikte, Kırşehir ve TR71 bölgesinde yer alan diğer illerin ihracat yaptıkları ilk 5 ülke ve bunların ihracatları içindeki payları görülmektedir.

### TR71 İllerinin İhracat Yaptığı Ülkeler



Kaynak: TÜİK, 2018

## 3. Sanayi yapısı

### a. Organize Sanayi Bölgesi

	KIRŞEHİR OSB	KAMAN OSB
<b>Toplam Alan Büyüklüğü</b>	2.596.115 m <sup>2</sup>	3.000.000 m <sup>2</sup>
<b>Toplam İşletme Sayısı</b>	51	0
<b>Toplam İstihdam Sayısı</b>	1300	0
<b>Toplam Sanayi Parsel Sayısı</b>	144	98
<b>Tahsis Edilen Parsel</b>	140	37
<b>Alt yapı durumu</b>	Elektrik (40 MVA)	Mevcut
	Doğalgaz (10.000 m <sup>3</sup> /saat)	Yok
	Atıksu Tesisi (Kırşehir Belediyesi AAT)	Yok
	Telefon (500 hat)	Mevcut
	Su (2000 m <sup>3</sup> Depo - 20lt/sn debi)	Yok
<b>En yakın karayolu</b>	Kırşehir - Aksaray karayolu (800 m)	Kırşehir - Ankara karayolu (20 km)
	Kırşehir - Kayseri karayolu (2000 m)	

Kaynak: Kırşehir Bilim, Sanayi ve Teknoloji İl Müdürlüğü

## b. ISO500'e Giren Firmalar

2018 verilerine göre Birinci 500 Büyük kuruluş sıralamasına Kırşehir'den Petlas Lastik San. ve Tic. A.Ş. 98. sıradan girmiştir. Kauçuk ve plastik ürünlerin imalatı ve lastik ürünleri sanayinde faaliyet gösteren Petlas AŞ. %99,97 oranla özel sermayeli bir kuruluştur. 2017 yılında ise 95. sırada yer almaktadır. Üretimden net satış rakamı 1.834.118.094 TL olan Petlas AŞ. Kırşehir'in en büyük firmalarındandır.

**petlas**

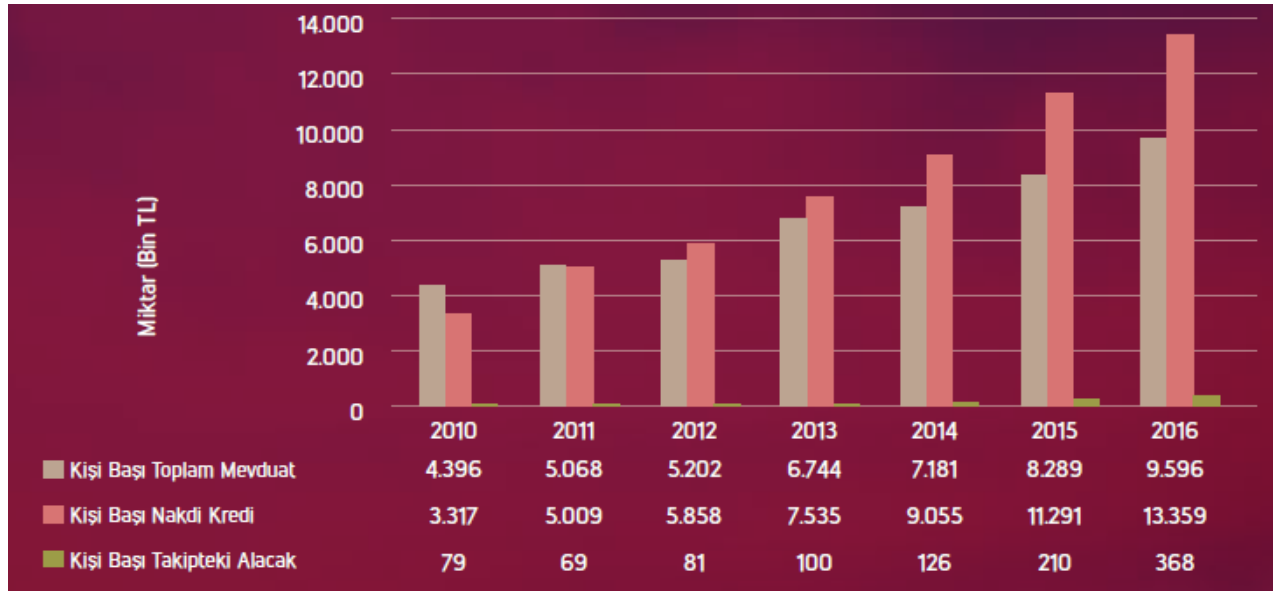


#### 4. Finansal yapısı

##### a. Kurulan/Kapanan Şirket İstatistikleri

NUTS 3 KODU	İL ADI	2019 ŞUBAT (BİR AYLIK)									2018 ŞUBAT (BİR AYLIK)								
		KURULAN			TASFIYE		KAPANAN				KURULAN			TASFIYE		KAPANAN			
		ŞİRKET	KOOP.	KİŞİ TIC.	ŞİRKET	KOOP.	ŞİRKET	KOOP.	KİŞİ TIC.	ŞİRKET	KOOP.	KİŞİ TIC.	ŞİRKET	KOOP.	ŞİRKET	KOOP.	KİŞİ TIC.		
TR715	KIRŞEHİR	3	1	6	1	0	1	0	10	7	0	6	1	0	0	0	0	3	

##### b. Kişi Başına Düşen Toplam Mevduat, Nakdi Kredi ve Takipteki Alacaklar Miktarlarındaki Değişim



Kaynak: BDDK,2017

### c. Kredi Türlerinin Kullanımındaki Değişim



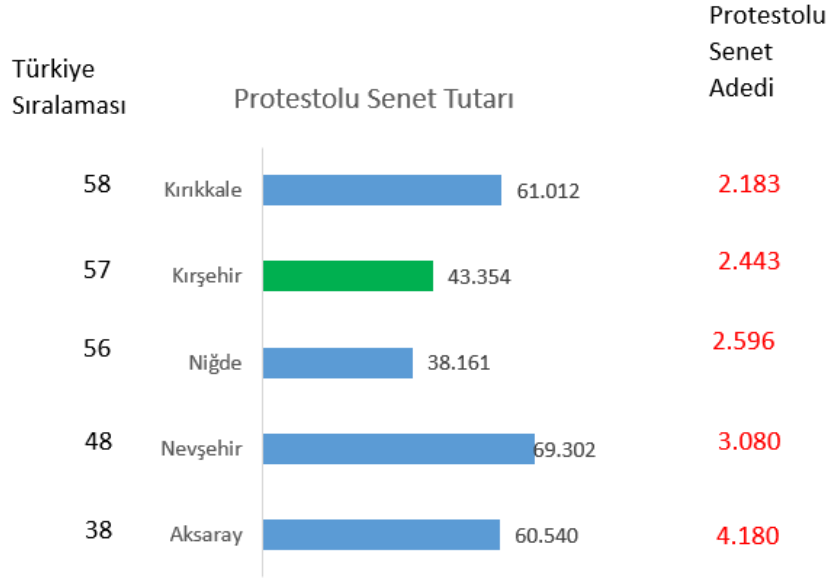
Kaynak: BDDK, 2017

### d. Kredilerin sektörlere göre dağılımı

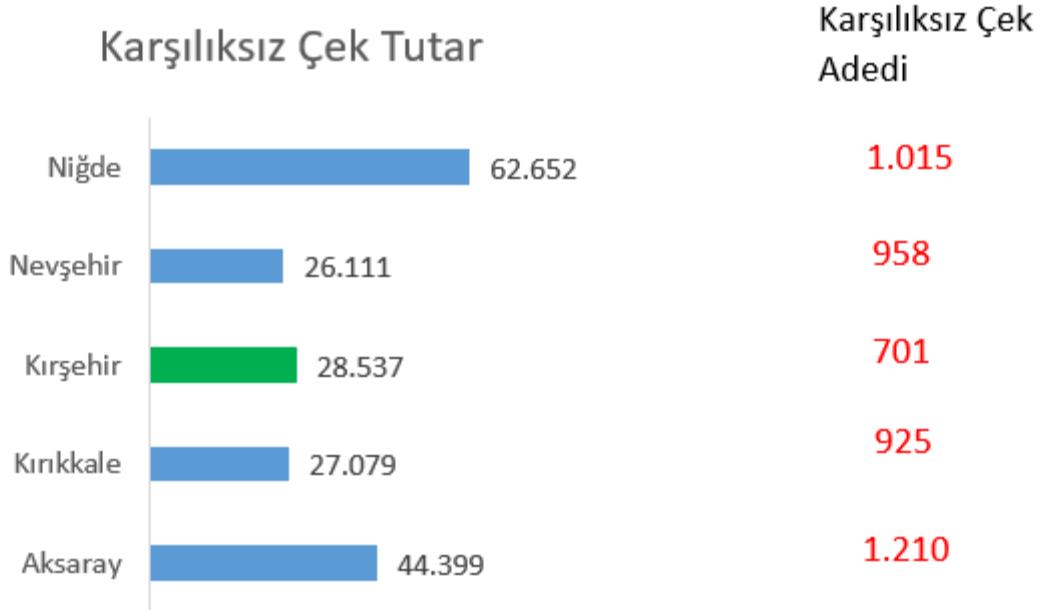


Kaynak: BDDK, 2017

### e. Karşılıksız çek ve protestolu senet tutarı



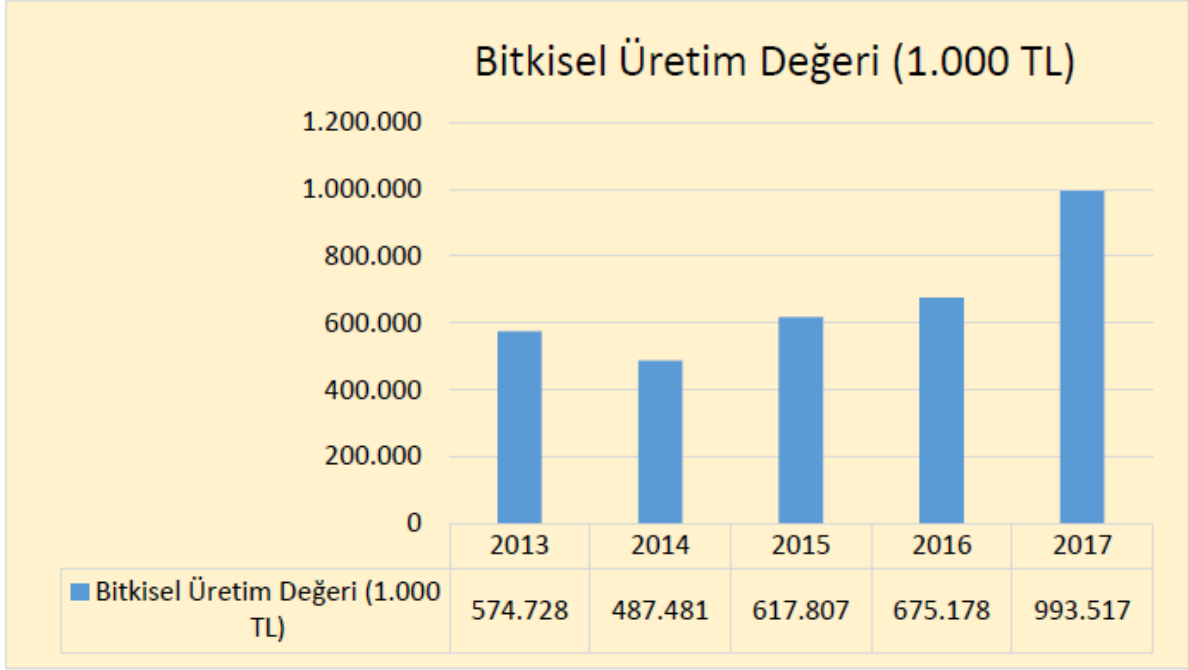
Kaynak: TBB Risk merkezi, 2018



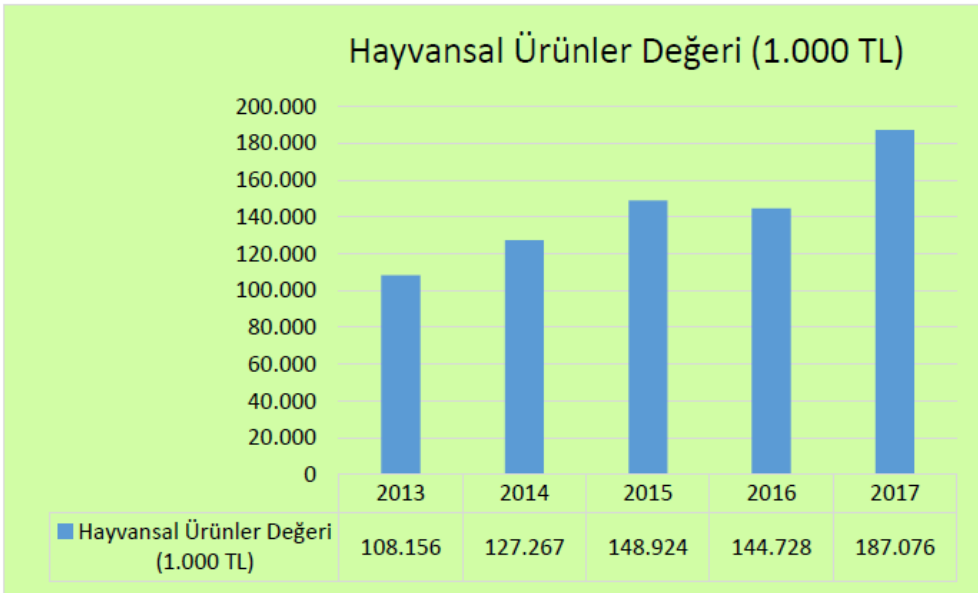
Kaynak: TBB Risk merkezi, 2018



5. Tarım ve hayvancılık  
a. Tarımsal üretim



Kaynak: TÜİK



Kaynak: TÜİK

**b. Tarımda öne çıkan ürünler**

<b>En Fazla Üretilen Tarımsal Ürünlerin Üretim Miktarları (Ton)</b>						
	<b>2013</b>	<b>2014</b>	<b>2015</b>	<b>2016</b>	<b>2017</b>	<b>Ülke Sıralaması (2017)</b>
<b>Şekerpancarı</b>	270.804	296.472	333.583	396.335	<b>386.584</b>	<b>16</b>
<b>Buğday (Diğer)</b>	275.314	218.957	268.296	221.691	<b>242.352</b>	<b>28</b>
<b>Arpa (Diğer)</b>	210.910	137.357	190.942	187.127	<b>222.117</b>	<b>8</b>
<b>Arpa (Biralık)</b>	64.858	73.754	77.632	75.321	<b>64.974</b>	<b>3</b>
<b>Mısır(Silajlık)</b>	40.241	33.906	37.260	48.870	<b>47.165</b>	<b>56</b>
<b>Nohut</b>	18.946	20.384	26.962	32.385	<b>46.243</b>	<b>1</b>
<b>Buğday(Durum)</b>	7.634	4.819	5.923	5.800	<b>21.833</b>	<b>27</b>
<b>Yonca (Yeşil Ot)</b>	17.301	13.842	7.103	14.931	<b>17.904</b>	<b>60</b>
<b>Mercimek(Yeşil)</b>	1.508	1.031	1.604	1.253	<b>2.200</b>	<b>4</b>

Kaynak: Tüik

**c. Büyükbaş/küçükbaş hayvan sayısı**

	<b>2013</b>	<b>2014</b>	<b>2015</b>	<b>2016</b>	<b>2017</b>
<b>Sığır (Kültür)</b>	36.334	40.752	65.062	78.197	113.681
<b>Manda</b>	87	107	139	150	166
<b>Sığır(Melez)</b>	61.168	56.399	60.372	63.194	65.269
<b>Sığır(Yerli)</b>	15.814	16.576	16.041	14.458	10.618
<b>Toplam</b>	<b>113.403</b>	<b>113.834</b>	<b>141.614</b>	<b>155.999</b>	<b>189.734</b>

Kaynak: Tüik

Tablo: Büyükbaş Hayvan sayıları



	2013	2014	2015	2016	2017
<b>Koyun (Yerli)</b>	173.184	167.536	181.476	182.535	186.925
<b>Keçi(Kıl)</b>	24.697	24.810	29.120	28.722	26.245
<b>Keçi(Tiftik)</b>	197	199	177	55	0
<b>Koyun(Merinos)</b>	7.432	8.107	8.124	8.005	7.803
<b>Toplam</b>	<b>205.510</b>	<b>200.652</b>	<b>218.897</b>	<b>219.317</b>	<b>220.973</b>

Kaynak: Tüik

Tablo: Küçükbaş Hayvan sayıları

	2013	2014	2015	2016	2017
<b>Yumurta Tavuğu</b>	466.715	463.300	752.940	949.950	928.100
<b>Hindi</b>	9.584	10.358	11.274	12.462	12.940
<b>Kaz</b>	4.835	5.100	6.346	6.769	7.963
<b>Ördek</b>	2.878	2.791	3.098	2.938	2.433
<b>Toplam</b>	<b>484.012</b>	<b>481.549</b>	<b>773.658</b>	<b>972.119</b>	<b>951.436</b>

Kaynak: Tüik

Tablo: Kanatlı Hayvan sayıları

## 6. Turizm

2018 yılında Kırşehir'e gelen turist sayısı TR71 bölgesindeki tüm diğer illerden daha azdır. Bunda tesis azlığının etkisinin olduğu düşünülmektedir.



**9 Otel**



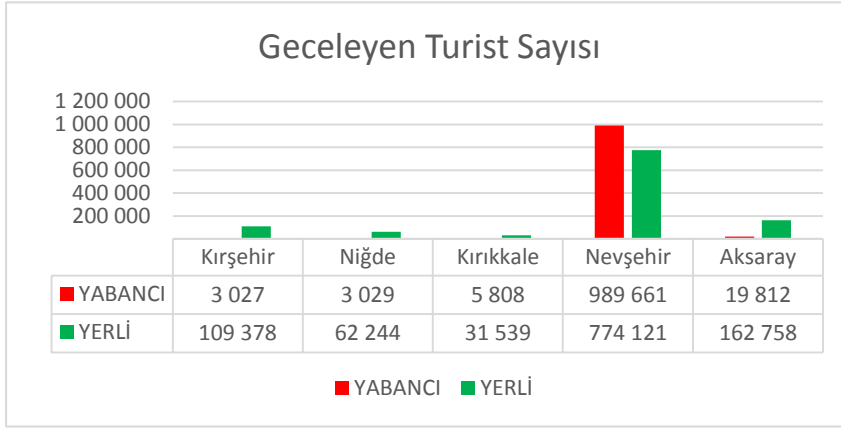
**9 Gezilecek**



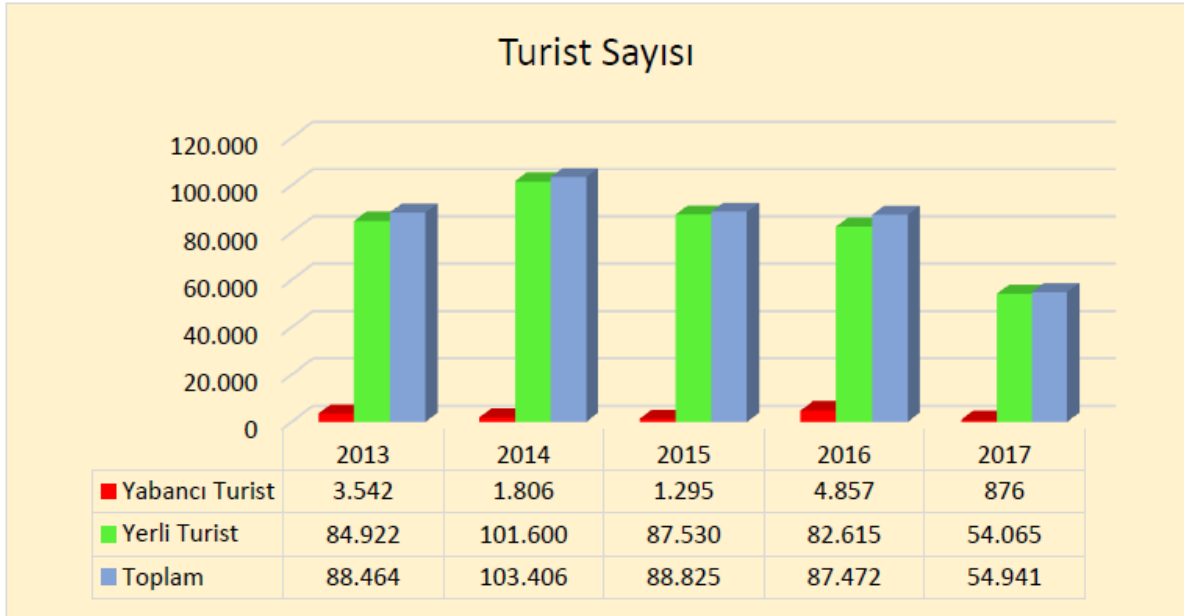
**30 Restoran**



a. Geceleyen yerli ve yabancı turist sayısı

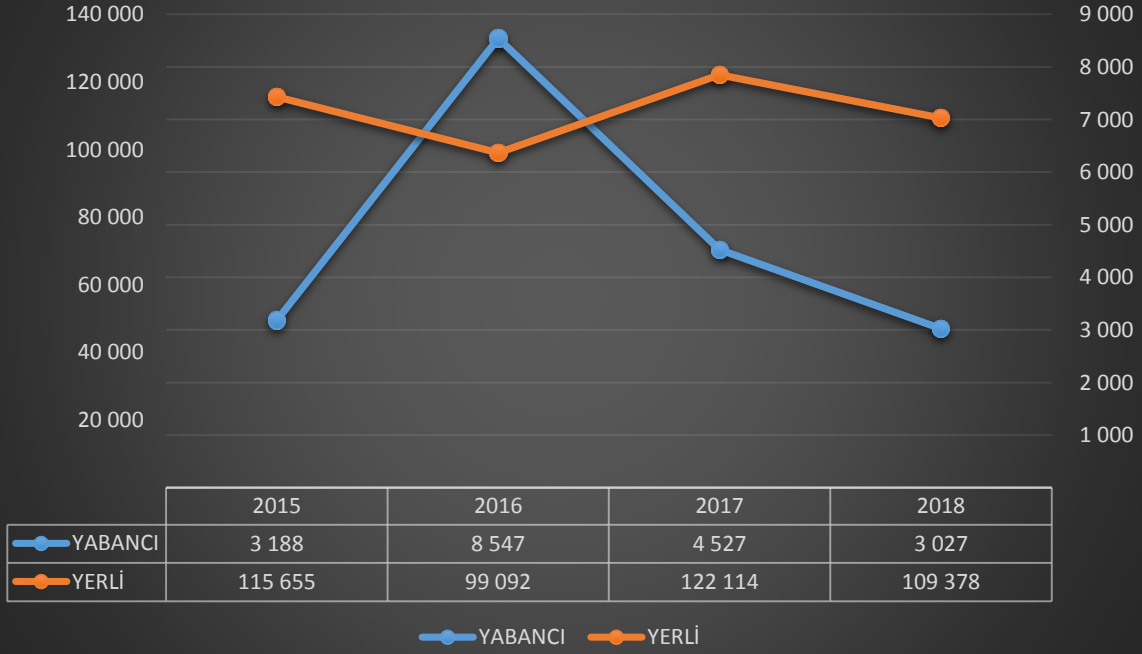


Kaynak: TÜİK, Kültür ve Turizm Bakanlığı, İl Kültür ve Turizm Müdürlüğü, TripAdvisor, 2018

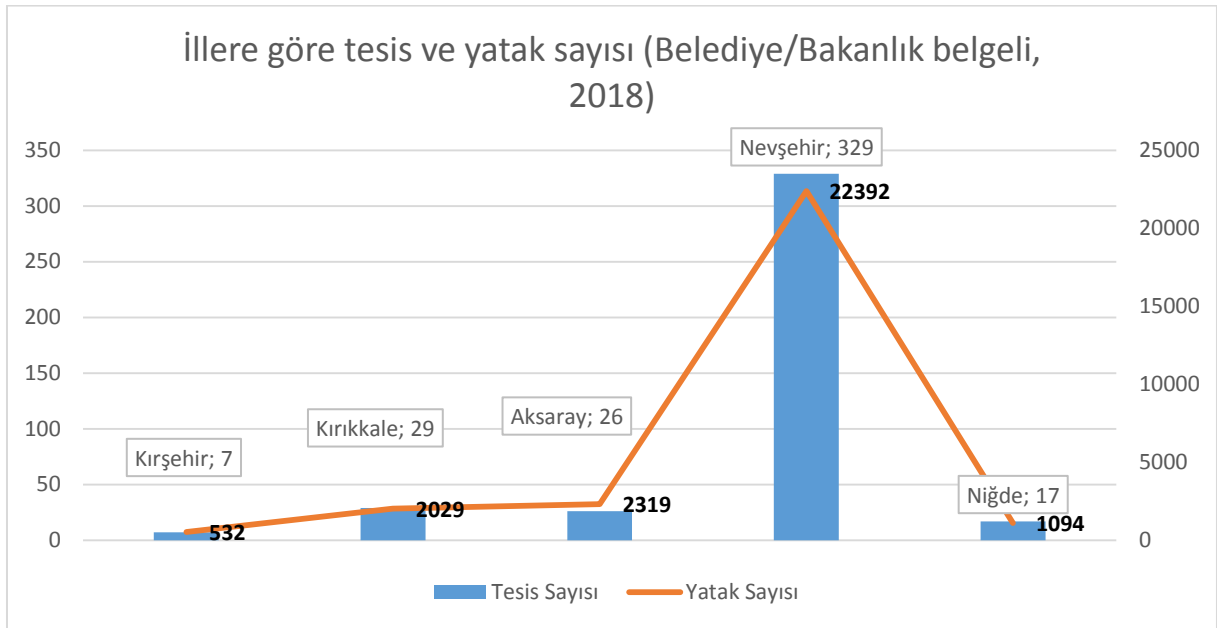


Kaynak: Kırşehir İl Kültür ve Turizm Müdürlüğü

## Kırşehir'de Geceleyen Turist Sayısı, 2015-2018

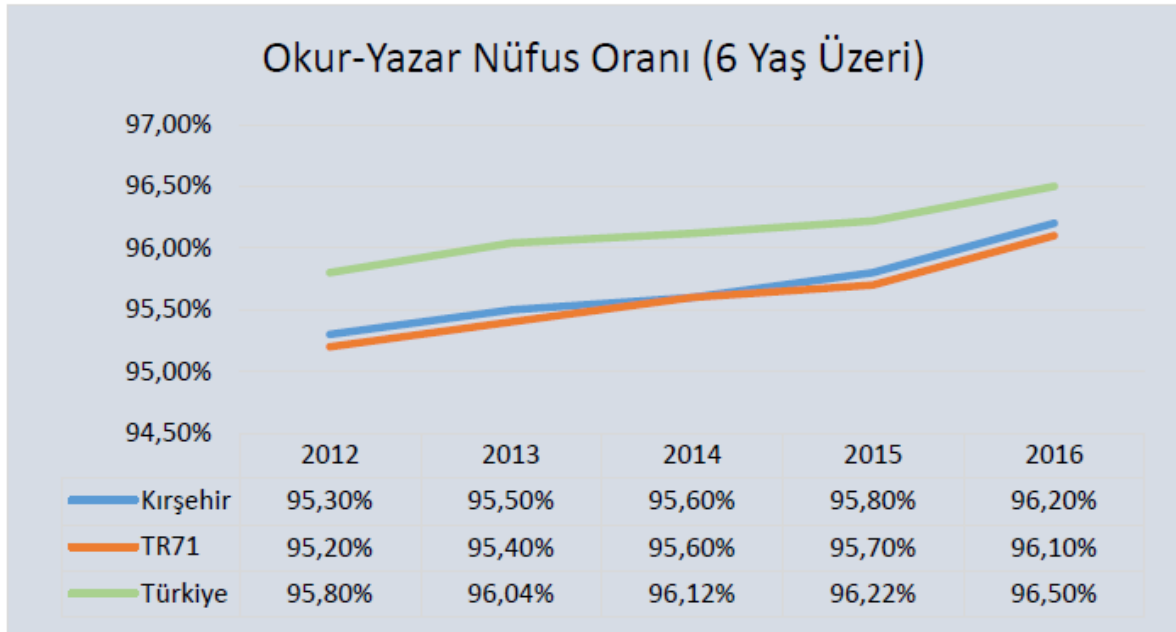


### b. Tesis ve yatak sayısı



## 7. Eğitim

### a. Okul/Öğrenci sayıları



Kaynak: TÜİK

### b. Okul, Şube, Öğretmen ve Derslik Başına Düşen Öğrenci Sayıları

Kırşehir eğitim öğretim konusunda pek çok başarıya imza atmış bir il olarak karşımıza çıkmaktadır. MEB tarafından yayınlanan 2017-2018 eğitim öğretim yılı istatistiklerine bakıldığında hem Türkiye ortalamalarından hem de TR71’de yer alan diğer illerden daha iyi durumda olduğu görülmektedir. Öğretmen ve derslik başına düşen öğrenci sayılarının düşük olması daha kaliteli bir eğitimin öğrencilere sunulmasına olanak sağlamaktadır.

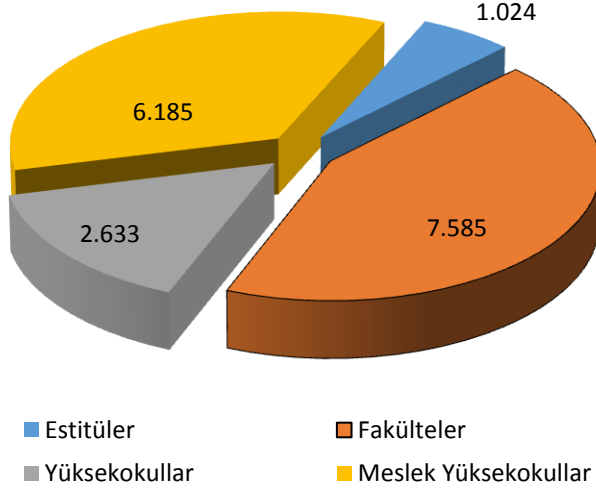
	İlkokul			Ortaokul			İlkokul+Ortaokul	Ortaöğretim			
	Okul	Şube	Öğretmen	Okul	Şube	Öğretmen	Derslik	Okul	Şube	Öğretmen	Derslik
Türkiye	204	21	17	288	24	16	24	364	18	12	21
TR71	136	18	14	191	22	13	17	275	17	12	18
Kırşehir	155	18	11	185	21	11	16	234	13	10	16

Kaynak: MEB Örgün Eğitim İstatistikleri, 2017-2018 öğretim yılı

Bu sayılar göz önüne alındığında Kırşehir’in üniversite giriş sınavlarında da başarısının yüksek olması tesadüf görünmemektedir. ÖSYM tarafından yayınlanan 2018 Yükseköğretime Geçişte İl - Bölge Başarıları Ve Nüfus Hareketliliği istatistiklerine bakıldığında Kırşehir’de ikamet eden ve sınava giren öğrencilerin %69,73’ü bir üniversiteye yerleşiyor. Bu öğrencilerin %91’i devlet üniversitelerine yerleşebiliyor. 2018 yılında bir üniversiteye yerleşen öğrencilerin %23,45’i Kırşehir’i tercih ederken; %76,55’i başka bir ile yerleşiyor. Başarı sıralarına da bakıldığında ilk 5000 içinde 37; 5001-50000’lik sıralamada 320 öğrencisi bulunuyor. Bu başarı sayılarına bakıldığında Kırşehir, Türkiye sıralamasında 7. sırada yer alıyor.

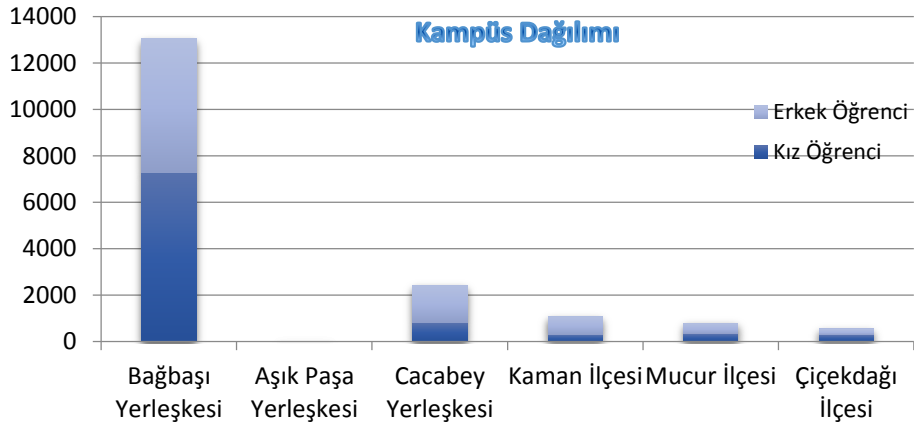
### c. Üniversite öğrenci sayıları

#### Toplam Öğrenci Dağılımı



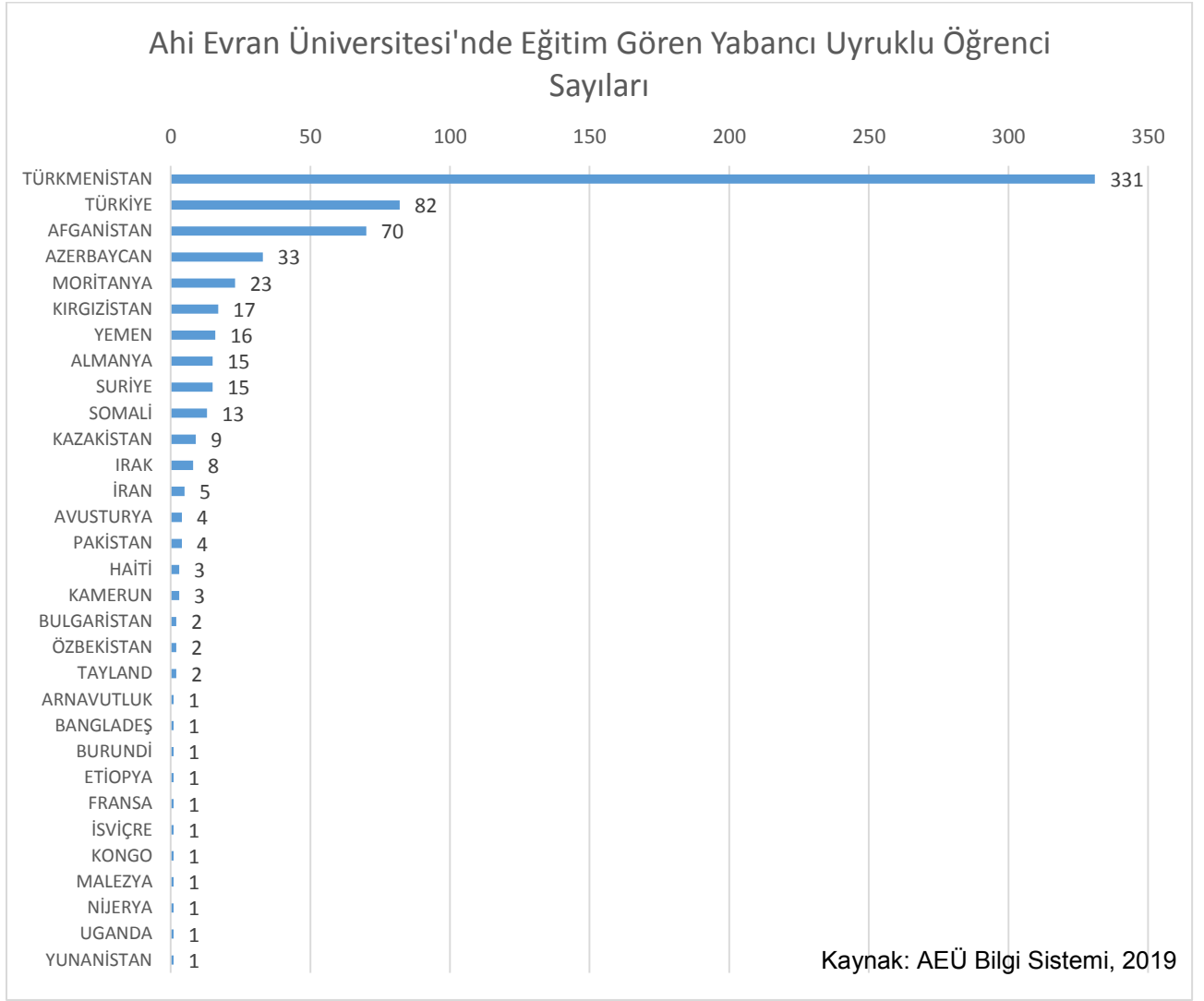
Kaynak: AEÜ Bilgi Sistemi, 2019

#### AEÜ Kampüslere göre öğrenci sayıları



Kaynak: AEÜ Bilgi Sistemi, 2019

**d. Üniversitedeki yabancı uyruklu öğrencilerin ülkeleri**



**e. LinkedIn'deki Ahi Evran Üniversitesi mezunları**

3.116 mezun

Başlangıç yılı 1900

Bitiş yılı 2019

### Nerelerde yaşıyorlar?

+ Ekle

3.035 | Türkiye

429 | Kırşehir, Türkiye

384 | Ankara, Türkiye

227 | İstanbul, Türkiye

170 | Bursa, Türkiye

141 | Kayseri, Türkiye

51 | Adana, Türkiye

45 | Konya, Türkiye

41 | İzmir, Türkiye

38 | Antalya, Türkiye

33 | Kocaeli, Türkiye

### Nerelerde çalışıyorlar?

31 | Ahi Evran Üniversitesi

19 | Milli Eğitim Bakanlığı

10 | MEB Energy

8 | Türk Telekom

7 | MEB LİSE ÖĞRETMENLERİ

5 | Doğa Okulları

5 | LC Waikiki

4 | İnnova Bilişim

4 | Akbank

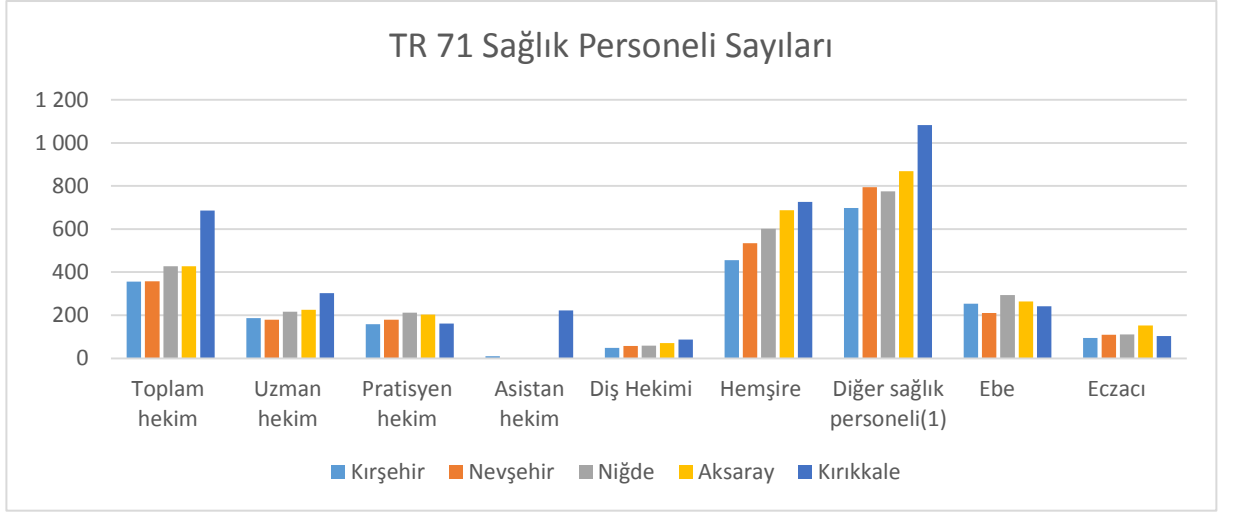
4 | Garanti Bankası

4 | Hacettepe Üniversitesi

## 8. Sağlık

Kırşehir'de TÜİK'in 2017 yılı hastane ve yatak sayıları istatistiklerine göre, 5 adet hastane bulunmaktadır. Bunlardan 4'ü Sağlık Bakanlığı'na bağlı 1'i ise özel hastanedir. Toplamda ise 472 yatak kapasitesine sahiptir. Bu rakamlar göz önüne alındığında Diğer çevre illerden çok geridedir.

Sağlık personeli açısından bakıldığında çevre illerden en az sayıda hekime sahip olmakla birlikte diğer tüm sağlık personeli sayılarında aşağılarda yer almaktadır.



Kaynak: TÜİK, 2017



## 9. TR71 Temel Göstergeler

Göstergeler	TR71	TR715 Kırşehir	TR711 Kırıkkale	TR712 Aksaray	TR713 Niğde	TR714 Nevşehir
<b>Nüfus ve Demografi</b>						
Nüfus*	1,96%	0,29%	0,35%	%0,5%	0,44%	0,36%
Yüzölçümü(göller dahil)	4,07%	0,84%	0,61%	0,98%	0,93%	0,70%
Nüfus yoğunluğu (kilometrekareye düşen kişi sayısı)	148	35,6	58,4	51,4	49,3	53,4
0-14 yaş grubu nüfus*	1,86%	0,25%	0,28%	0,54%	0,45%	0,33%
15-64 yaş grubu nüfus*	0,94%	0,30%	0,36%	0,49%	0,44%	0,36%
65 yaş ve üzeri nüfus*	2,32%	0,38%	0,46%	0,51%	0,49%	0,48%
Okuma yazma bilmeyen nüfus (15+ nüfus)	2,16%	0,32%	0,37%	0,65%	0,48%	0,34%
<b>Milli Gelir</b>						
GSKD/GSYH	1,36%	0,21%	0,29%	0,34%	0,28%	0,24%
<b>İşgücü</b>						
İşgücüne katılım oranı (%) <sup>(2)</sup>	58,1	46,6	44,7	50,1	49,5	50,5
İşsizlik Oranı (%) <sup>(2)</sup>	7,7	7,3	8,0	5,8	6,1	6,0
İstihdam Oranı (%) <sup>(2)</sup>	44,7	43,1	41,1	47,2	46,3	47,5
<b>Eğitim</b>						
Okul öncesi eğitim gören öğrenci sayısı	1,87%	0,26%	0,28%	0,51%	0,41%	0,42%
İlköğretimdeki öğrenci sayısı	1,82%	0,23%	0,28%	0,52%	0,48%	0,33%
Ortaöğretimdeki öğrenci sayısı	1,76%	0,25%	0,34%	0,48%	0,40%	0,31%
Toplam Öğrenci Sayısı (okul öncesi, ilk ve Ortaöğretim)	1,80%	0,25%	0,31%	0,50%	0,43%	0,33%
Önlisans ve Lisans düzeyindeki öğrenci sayısı	1,51%	0,23%	0,45%	0,27%	0,32%	0,24%
İlköğretim ve altı eğitim seviyesi (mezun)	2,07%	0,28%	0,31%	0,57%	0,51%	0,41%
Lise Mezunu	1,94%	0,32%	0,47%	0,39%	0,39%	0,36%
Yüksekokul ve üzeri eğitim seviyesi (mezun)	1,54%	0,28%	0,33%	0,33%	0,32%	0,29%
<b>Sağlık</b>						
Sağlık Personeli Sayısı <sup>(4)</sup>	2156	356	686	428	428	358
Toplam Hastane Sayısı <sup>(4)</sup>	38	5	8	9	8	8
Hastane Yatak Sayısı <sup>(4)</sup>	4047	472	1293	722	863	697
<b>Dış Ticaret</b>						
İhracat <sup>(3)</sup>	0,27%	0,14%	0,01%	0,06%	0,04%	0,03%
İthalat <sup>(3)</sup>	0,21%	0,17%	0,01%	0,01%	0,01%	0,01%
<b>Ulaştırma</b>						
Karayolları uzunluğu (devlet, il, köy yolu)	3,75%	0,89%	0,56%	0,80%	0,72%	0,78%
Demiryolu	%3,32	-	-	-	-	-
Motorlu kara taşıtları sayısı (bin kişi başına otomobil)	152	159	149	156	127	175
<b>Diğer Göstergeler</b>						
Toplam turist geceleme sayısı	1,54%	0,21%	0,07%	0,36%	0,05%	0,85%
Patent Başvuru sayısı	41	2	11	15	7	6
Bitkisel Üretim Değeri	5,93%	0,66%	0,39%	2,49%	1,51%	0,88%
Hayvansal ürünler değeri	3,94%	0,57%	0,27%	1,41%	1,30%	0,38%