



AHİLER
Kalkınma Ajansı
Geleceğe Yön Verir

KIRŞEHİR HAYVANCILIK RAPORU

Kırşehir Yatırım Destek Ofisi
Haziran 2017

İçindekiler

SUNUŞ.....	1
1.KIRŞEHİRDE HAYVANSAL ÜRETİM	1
Tablo 1: TR ve Kırşehir Büyükbaş Hayvan Varlığı (2013 – 2016)	2
Tablo 2: Türkiye Geneli Türlerine Göre Büyükbaş Hayvan Varlığı (2013-2016)	2
Tablo 3: Kırşehir Türlerine Göre Büyükbaş Hayvan Varlığı (2013-2016)	3
Tablo 4: TR Küçükbaş Hayvan Varlığı (2013 – 2016)	4
Tablo 5: Kırşehir Küçükbaş Hayvan Varlığı (2013 – 2016)	4
Tablo 6: TR ve Kırşehir Kümes Hayvancılığı (2013-2016)	5
Tablo 7: TR Türlerine Göre Kümes Hayvanları Varlığı (2013-2016).....	5
Tablo 8: Kırşehir Türlerine Göre Kümes Hayvanları Varlığı (2013-2016).....	6
2.KIRŞEHİRDE ET ÜRETİMİ	6
Tablo 9: TR ve Kırşehir İli Büyükbaş Et Üretimi (2013-2016).....	7
Tablo 10: TR ve Kırşehir Küçükbaş Et Üretimi.....	7
3.KIRŞEHİRDE SÜT ÜRETİMİ.....	8
Şekil 1: TR ve Kırşehir Büyükbaş Süt Üretimi (2013-2016)	8
Tablo 11: TR Büyükbaş Türlerine Göre Süt Üretimi (2013 – 2016)	9
Tablo 12: Kırşehir Büyükbaş Türlerine Göre Süt Üretimi (2013 – 2016)	10
Şekil 2: TR ve Kırşehir Küçükbaş Süt Üretimi (2013-2016)	10
Tablo 13: TR Küçükbaş Türlerine Göre Süt Üretimi (2013 – 2016).....	11
Tablo 14: Kırşehir Küçükbaş Türlerine Göre Süt Üretimi (2013 – 2016)	12
4.KIRŞEHİRDE BAL ÜRETİMİ.....	12
Şekil 3: TR ve Kırşehir Bal Üretimi (2013 – 2016)	13
Şekil 4: TR ve Kırşehir Balmumu Üretimi (2013 – 2016).....	13
Şekil 5: TR ve Kırşehir Toplam Kovan Sayısı (2013 – 2016).....	14
5.KIRŞEHİRDE TAVUKÇULUK.....	14
Tablo 15: TR ve Kırşehir Yumurta Üretimi (2013-2016)	14
6.HAYVANCILIK İŞLETMELERİ VE DESTEKLER.....	15
GENEL DEĞERLENDİRME	16
KAYNAKÇA	19

SUNUŞ

Yeterli ve dengeli beslenmede önemli rolü bulunan hayvancılık sektörü, ulusal geliri ve istihdamı artırması, et, süt, tekstil, deri, kozmetik ve ilaç sanayi dallarına hammadde sağlaması ve istikrarlı kalkınmaya katkıda bulunması açısından kritik öneme haizdir. Hayvancılık kırsal alandaki açık ve gizli işsizliği azaltmak, göç dalgalarını ve bunun ortaya çıkardığı sosyal sıkıntıları azaltmak ve önlemek gibi önemli ekonomik ve sosyal fonksiyonlara sahiptir.

Bu kapsamda Kırşehir ilinin hayvancılık potansiyeli ve mevcut durumu raporda detaylı bir şekilde analiz edilmiştir. Raporda Kırşehir'in hayvansal üretim verileri, mevcut hayvan varlığı, hayvancılık destekleri ve hayvancılık işletme bilgileri yer almaktadır. Sadece et üretimi ile sınırlı kalınmayıp, süt, bal, yumurta gibi hayvansal ürünlere yönelik istatistiklere de yer verilmiştir.

Türkiye'de hayvansal ürün üretiminin yeterli düzeyde olmayışı ithalata ve kaçakçılığa yol açmakta ve bu sebeple yurtiçi üretimi engellenmektedir. Türkiye'de kişi başına hayvansal protein üretiminin; dünya ortalamasının altında, Avrupa Birliği ortalamasının da üçte birinden az olması, Türkiye'de hayvancılığa verilmesi gereken önemi gözler önüne sermektedir. Bu sebeple raporda yer alan üretim ve mevcut hayvan varlığı istatistikleri, alınması gereken önlemlere işaret etmektedir.

1.KIRŞEHİRDE HAYVANSAL ÜRETİM

Kırşehir de hayvancılık alanında yaygın olarak büyükbaş ve küçükbaş hayvancılık yapılırken, kanatlı hayvancılık ve balıkçılık yok denecek kadar az düzeyde gerçekleştirilmektedir. Bunun yanında, Akçakent ve Çiçekdağı gibi meşe ormanının olduğu ilçelerde azda miktarda arıcılık yapılmaktadır. Kırşehir de toplam büyükbaş hayvan varlığı, ülke genelindeki büyükbaş hayvan varlığının %1,1'sına denk gelmektedir. Ülke genelinde, büyükbaş varlığında yaşanan dalgalı seyrin, Kırşehir için geçerli olmadığı söylenebilmektedir. Büyükbaş hayvan varlığında, 2013-2016 yıllarında Türkiye'de artış ve azalışlar yaşanmakta iken Kırşehir de ise istikrarlı bir şekilde artış görülmektedir.

Tablo 1: TR ve Kırşehir Büyükbaş Hayvan Varlığı (2013 – 2016)

Yıl	Türkiye	Kırşehir	% Kırşehir/TR
2013	14.512.848	113.403	%0.78
2014	14.345.223	113.834	%0,79
2015	14.127.837	141.614	%1,00
2016	14.222.228	155.999	%1,09

KAYNAK: TÜİK (2017)

Türkiye geneli büyükbaş hayvan varlığı 2013 yılında 14.512.848 düzeyinden, 2016 yılında 14.222.228 düzeyine inmiştir. Manda varlığı, 2014-2015 döneminde %9,4 artmış ve ilerleyen senelerde yükselişine devam ederken, kültür ırkı sığır sayısı aynı dönemde %11 artmıştır. Yerli ırk sığır sayısı ise, 2013 yılına göre 2016 yılında %26 oranında azalmıştır.

Tablo 2: Türkiye Geneli Türlerine Göre Büyükbaş Hayvan Varlığı (2013-2016)

Yıl	Sığır (yerli)	Manda	Sığır(kültür)	Sığır(melez)
2013	2.348.487	117.591	5.934.333	6.112.437
2014	1.983.415	122.114	6.178.757	6.060.937
2015	1.874.925	133.766	6.385.343	5.733.803
2016	1.733.292	142.073	6.588.527	5.758.336

KAYNAK: TÜİK (2017)

Türkiye’de büyükbaş hayvan varlığı düşerken, Kırşehir de, 2013 yılında 113.403 olan büyükbaş varlığı, 2016 yılında 155.999 rakamına yükselmiştir. 2016 yılı verilerine göre, büyükbaş hayvan varlığının %9,26’sını yerli sığırlar, %40,5’ini melez sığır ırkı ve %50,1’ini kültür sığırı oluşturmaktadır. 2013 yılı verilerine göre ise yerli sığırlar, toplam büyükbaş varlığın %13,9’unu ve kültür sığırları 32’sini oluşturmaktadır. Verilerden görüldüğü üzere, yerli sığır varlığında, yıllar itibariyle, önemli bir değişim yaşanmamış olsa da, toplam büyükbaş varlığı içindeki payları önemli oranda azalırken, kültür ırkı sığırların payı artmıştır. Kültür ırkı büyükbaş varlığı, her yıl yaklaşık olarak aynı oranda artış gösterirken, melez sığır ırkında azalış 2014’ten itibaren ivme kazanmıştır. Buna rağmen Türkiye genelinde büyükbaş hayvanlar içinde en büyük payı kültür ırkı sığırların oluşturduğu düşünüldüğünde Kırşehir de bu görünüme paralel olarak en büyük payı kültür ırkı sığırlar oluşturmaktadır.

Tablo 3: Kırşehir Türlerine Göre Büyükbaş Hayvan Varlığı (2013-2016)

Yıl	Sığır (yerli)	Manda	Sığır(kültür)	Sığır(melez)
2013	15.814	87	36.334	61.168
2014	16.576	107	40.752	56.399
2015	16.041	139	65.062	60.372
2016	14.458	150	78.197	63.194

KAYNAK: TÜİK (2017)

Türkiye küçükbaş hayvan varlığı 2013-2016 döneminde,%7,3 oranında artarak 41.329.232 seviyesine ulaşmıştır, toplam küçükbaş sayısındaki artış yerli koyun sayısında da görülmüştür (%4,9). Kıl keçisi varlığının da arttığı dönemde, en büyük oransal artışı gösteren tür tiftik keçisi olmuştur (%24,9). Küçükbaş hayvan varlığında da, 2013-2016 yılları arasında, Kırşehir geneli toplam küçükbaş sayısı ülke genelinde olduğu gibi %6,71 oranında bir artış yaşanmıştır. Kırşehir geneli yerli koyun sayısında, 2014-2015 arasında, gerçekleşen artış, toplam küçükbaş sayısındaki artışın tetikleyicisi olarak görülmektedir. Kırşehir de, tiftik keçisi ve merinos koyunu sınırlı sayıda bulunurken, kıl keçisi bir diğer önemli tür olarak yıllar itibariyle varlığını sürdürmüş ve 2013 yılına göre %16 oranında artış göstermiştir. Türkiye geneliyle karşılaştırıldığında Kırşehir de hem büyükbaş hayvan, hem de küçükbaş hayvan üreticiliğinde görece Kırşehir'in bir avantajı olduğu söylenebilir. Türkiye nüfusunun artmakta olmasına karşın, hayvan sayısının Türkiye hayvan artış hızının azalıyor olması hayvan ve ürünleri fiyatlarının artışına yol açacaktır.

Tablo 4: TR Küçükbaş Hayvan Varlığı (2013 – 2016)

Yıl	Koyun (merinos)	Koyun (yerli)	Keçi (kıl)	Keçi (tiftik)
2013	1.799.081	27.485.166	9.059.259	166.289
2014	2.106.263	29.033.981	10.167.125	177.811
2015	2.205.576	29.302.358	10.210.338	205.828
2016	2.151.264	28.832.669	10.137.534	207.765

KAYNAK: TÜİK (2017)

Kırşehir küçükbaş hayvan varlığı 2013-2016 döneminde,%6,71 oranında artarak 219.317 seviyesine ulaşmış, toplam küçükbaş sayısındaki artış tiftik keçisi haricinde bütün küçükbaş türlerinde görülmüştür. Tiftik keçisi varlığının azaldığı dönemde, diğer türlerdeki artışlar merinos koyunu (%7,7),kıl keçisi(%16,3) ve yerli koyun (%5,4) olmuştur. Kırşehir de küçükbaş hayvan varlığı ülke genelinin %0,5'sini oluşturduğu görülmektedir. Büyükbaş hayvan varlığı oranına göre küçükbaş hayvan oranlarının düşük kalması, ilde büyükbaş hayvan mandıracılığının gelişmiş olmasının sonucudur.

Tablo 5: Kırşehir Küçükbaş Hayvan Varlığı (2013 – 2016)

Yıl	Koyun (merinos)	Koyun (yerli)	Keçi (kıl)	Keçi (tiftik)
2013	7.432	173.184	24.697	197
2014	8.107	167.536	24.810	199
2015	8.124	181.476	29.120	177
2016	8.005	182.535	28.722	55

KAYNAK: TÜİK (2017)

Kümes hayvanı sayısı, 2013-2014 yılları itibariyle, Kırşehir de artış göstermiş (%100),Türkiye geneli kümes hayvan sayısı, yıllar itibariyle artarak seyir izlemiş, 2013 yılında 270.202.034 olan kümes hayvanı sayısı, 2016 yılında 333.541.262 ye ulaşmıştır. 2013-2016 arasındaki dönemde %23,4 oranında artmıştır. Bu kapsamda, Türkiye geneline kıyasla Kırşehir deki kümes hayvan sayısındaki artış oranı yaklaşık 4 kat fazladır. Bu sonuçtaki rolün kırsal kalkınma yoluyla sağlanan hibe, destek ve kredilerin etkisi olduğu düşünülmektedir.

Tablo 6: TR ve Kırşehir Kümes Hayvancılığı (2013-2016)

Yıl	Türkiye	Kırşehir	% Kırşehir/TR
2013	270.202.034	484.012	%0,18
2014	298.029.735	481.549	%0,16
2015	316.342.446	773.658	%0,24
2016	333.541.262	972.119	%0,29

KAYNAK: TÜİK (2017)

Aşağıdaki şekilden Türkiye’de kümes hayvancılığında et tavukçuluğunun en önemli yeri tuttuğu ve toplam kümes hayvancılığını doğrudan etkilediği görülmektedir. Hem toplam kümes hayvancılığında hem et tavukçuluğunda 2014 yılından bu yana yaşanan keskin artış dikkat çekmektedir. Türkiye kümes hayvancılığında et tavukçuluğundan sonra ikinci sırada yumurta tavukçuluğu gelmektedir.

Tablo 7: TR Türlerine Göre Kümes Hayvanları Varlığı (2013-2016)

Yıl	Yumurta Tavuğu	Ördek	Et tavuğu	Hindi	Kaz
2013	88.720.709	367.821	177.432.745	2.925.473	755.286
2014	93.751.470	399.820	199.976.150	2.990.305	911.990
2015	98.597.340	398.387	213.658.294	2.827.731	850.694
2016	108.689.236	413.841	220.322.081	3.182.751	933.353

KAYNAK: TÜİK (2017)

Tablo 8: Kırşehir Türlerine Göre Kümes Hayvanları Varlığı (2013-2016)

Yıl	Yumurta Tavuğu	Ördek	Et tavuğu	Hindi	Kaz
2013	466.715	2.878	-	9.584	4.835
2014	463.300	2.791	-	10.358	5.100
2015	752.940	3.098	-	11.274	6.346
2016	949.950	2.938	-	12.462	6.769

KAYNAK: TÜİK (2017)

Kırşehir de ise kümes hayvancılığında en önemli yeri son iki yılda artışa geçen yumurta tavukçuluğu tutmaktadır. Yumurta tavukçuluğundan sonra gelen hindicilik özellikle son 2 yılda hızlı bir artış yakalamıştır. Türkiye kümes hayvancılığı sayısında büyük bir orana sahip olan et tavukçuluğu ise Kırşehir’de et tavuğu üretimi yapılmamaktadır.

2.KIRŞEHİRDE ET ÜRETİMİ

Türkiye’de büyükbaş et üretimi artarken, küçükbaş et üretimi azalmaktadır. Kırşehir’de de büyükbaş et üretiminde benzer bir seyir izlenirken, küçükbaş et üretiminde de düşüşün aksine artışın olduğu görülmektedir.

Aşağıdaki şekilden de görülebileceği üzere, büyükbaş et üretiminde Türkiye geneli ile Kırşehir ili paralellik göstermekte. Türkiye genelinde ve Kırşehir de 2013-2016 aralığında yaşanan artışa karşılık, kırmızı et sektöründeki fiyat artışı bir çok sebebe bağlı gözükmemektedir; damızlık materyalinin pahalı olması, yem fiyatları, mera hayvancılığının azalması ve hayvancılığı köylünün yerine büyük besi çiftliklerinin yapması ve sonuç olarak et üretiminde de tekelleşme oluşması başlıca sebepler olarak görülmektedir. Gıda Tarım ve Hayvancılık Bakanlığı gerek Kırsal Kalkınma destekleri ile gerekse bağlı kuruluşu olan Et ve Süt Kurumu ile hayvancılık piyasasına gerekli gördüğünde müdahale etmektedir

Tablo 9: TR ve Kırşehir İli Büyükbaş Et Üretimi (2013-2016)

Yıl	Türkiye (ton)	Kırşehir (ton)	% Kırşehir/ Türkiye
2013	869.628	10.509	%1.20
2014	882.525	6.315	%0.71
2015	1.015.251	12.530	%1,23
2016	1.059.547	18.753	%1,77

KAYNAK: TÜİK (2017)

Küçükbaş et üretimi 2013 ve 2014 yıllarında yok denecek kadar az iken, son yıllarda otlak alanların halkın kullanımına açılması küçükbaş et üretiminde 2015-2016 yıllarında et üzerinde olumlu bir etkiye sahip olmuştur. Büyükbaş et üretiminin aksine, küçükbaş et üretiminde ülke geneli ve Kırşehir arasında ters bir ilişki bulunmaktadır. Türkiye’de küçükbaş et üretimi son 2 yılda aşırı artarken, Türkiye’de 2015’den sonra azalış eğilimine girmiştir. Buna rağmen, Kırşehir’in 2016 yılı toplam küçükbaş et üretimi, ülke toplamının %0,26’si gibi oldukça düşük bir oranına tekabül etmektedir. Et üretiminde bu denli geri kalması etkin ölçekte küçükbaş hayvancılık işletmelerin yetersiz sayıda olması, aile tipi işletmelerin ağırlıkta olmasından ve hayvancılığın ticari amaçtan ziyade geçimlik olarak algılanmasından kaynaklanmaktadır.

Tablo 10: TR ve Kırşehir Küçükbaş Et Üretimi

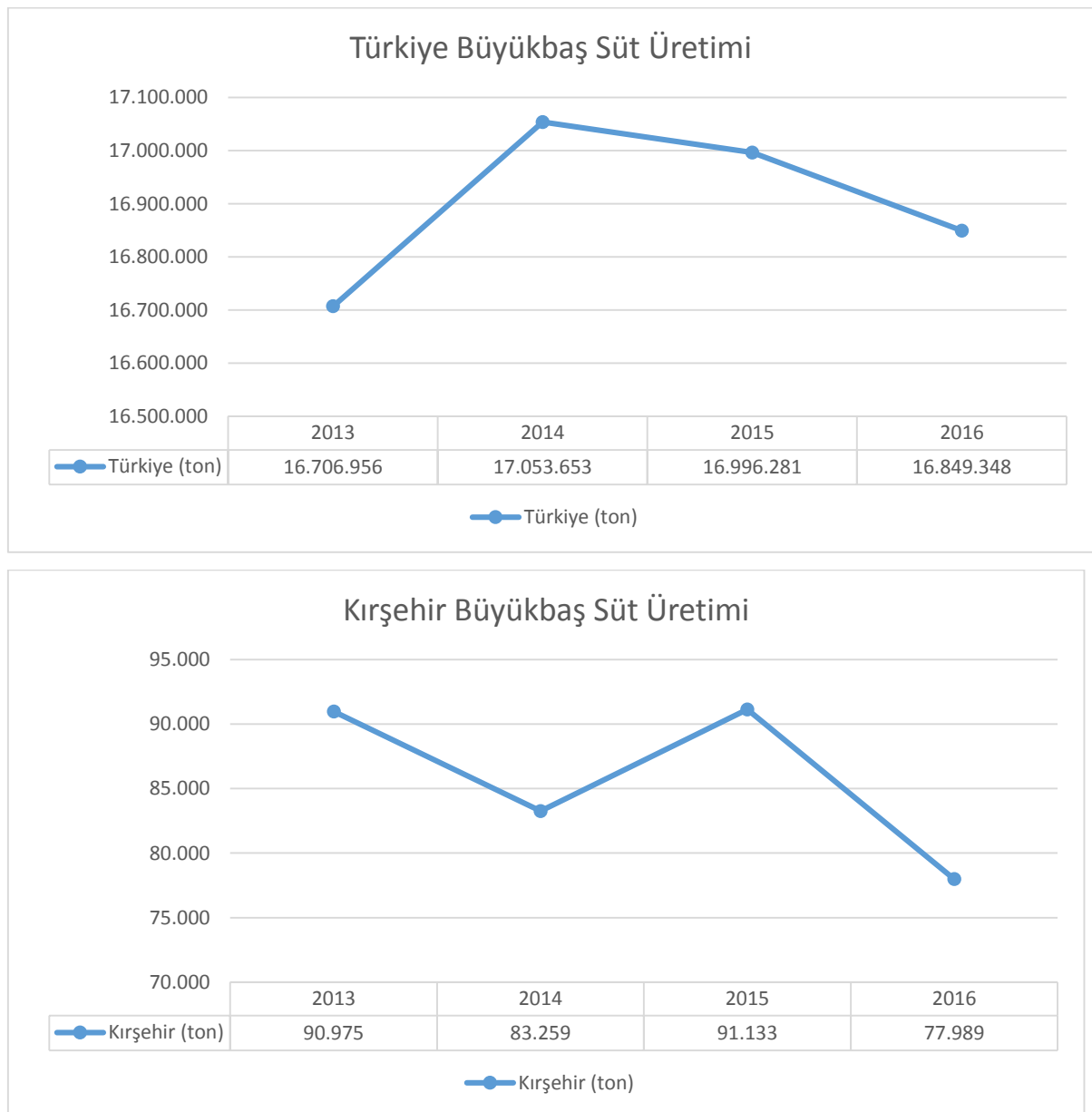
Yıl	Türkiye (ton)	Kırşehir (ton)	% Kırşehir/ Türkiye
2013	126.497	19	%0,015
2014	125.747	13	%0,010
2015	134.011	135	%0,10
2016	113.496	294	%0,26

KAYNAK: TÜİK (2017)

3.KIRŞEHİRDE SÜT ÜRETİMİ

2016 yılında, Kırşehir de toplam büyükbaş süt üretimi, ülke genelinin %0,46 düzeyinde bulunmaktadır. 2013 yılında bu oranın %0,54 olduğu ve yıllar içerisinde süt üretim oranında az da olsa bir azalışın olduğu saptanmaktadır. Dicle toplam büyükbaş süt üretimi, ülke genelinde olduğu gibi yıllar içerisinde dalgalı seyir göstermiş olup, her iki tarafta da 2015 yılında süt üretiminde yükseliş gerçekleşmiştir. Son yıllarda Kırşehir ilinin de KOP bölgesine dâhil edilmesi ve Gıda Tarım ve Hayvancılık Bakanlığının sağlamış olduğu çiftçi destekleri ve genç çiftçi projesiyle süt üretiminin artacağı düşünülmektedir.

Şekil 1: TR ve Kırşehir Büyükbaş Süt Üretimi (2013-2016)



KAYNAK: TÜİK (2017)

Ülke genelindeki büyükbaş süt üretimi, 2013 yılında 16.706.956 ton seviyesinden %0,85 oranında artışla 2009 yılında, 16.849.348 ton seviyesine ulaşmıştır. Gerçekleşen artışta, özellikle 2014 yılından sonra, kültür ırkı sığırların süt üretiminde gerçekleşen %4,9'lık yükseliş etkili olmuştur. Yerli ırk sığırların süt üretimi, 2013-2016 arasında, kültür ve melez ırk süt üretiminin önemli oranda altında kalmıştır. Manda süt üretiminde, 2015 yılı haricinde yıllar itibariyle önemli bir değişim görülmezken, üretim sınırlı seviyede kalmıştır.

Tablo 11: TR Büyükbaş Türlerine Göre Süt Üretimi (2013 – 2016)

Yıl	Sığır (yerli)	Manda	Sığır(kültür)	Sığır (melez)
2013	1.177.305	51.947	8.946.131	6.531.573
2014	986.701	54.803	9.383.812	6.628.337
2015	945.581	62.761	9.672.573	6.315.366
2016	859.137	63.085	9.825.300	6.101.826

KAYNAK: TÜİK (2017)

Kırşehir de büyükbaş süt üretimi, 2013-2016 arasında %14,3 oranında azalarak, ülke genelindeki artışın aksine gerçekleşmiştir. Toplam üretimdeki azalış, 2015-2016 yılları arasındaki %20 'lik düşüş ile melez ırk sığırların süt üretiminden kaynaklanmaktadır. 2013-2016 yılları arasında, manda sütü üretimi haricinde diğer ırkların süt üretiminde kaysa değer bir azalış olmuştur.

Süt üretimindeki bu azalış ildeki mevcut süt işleme tesislerinin sayısının ve kapasitesinin artması ile süt üretimi artış gösterecek olup, daha da değer kazanacak ve yeni istihdam olanakları doğacaktır.

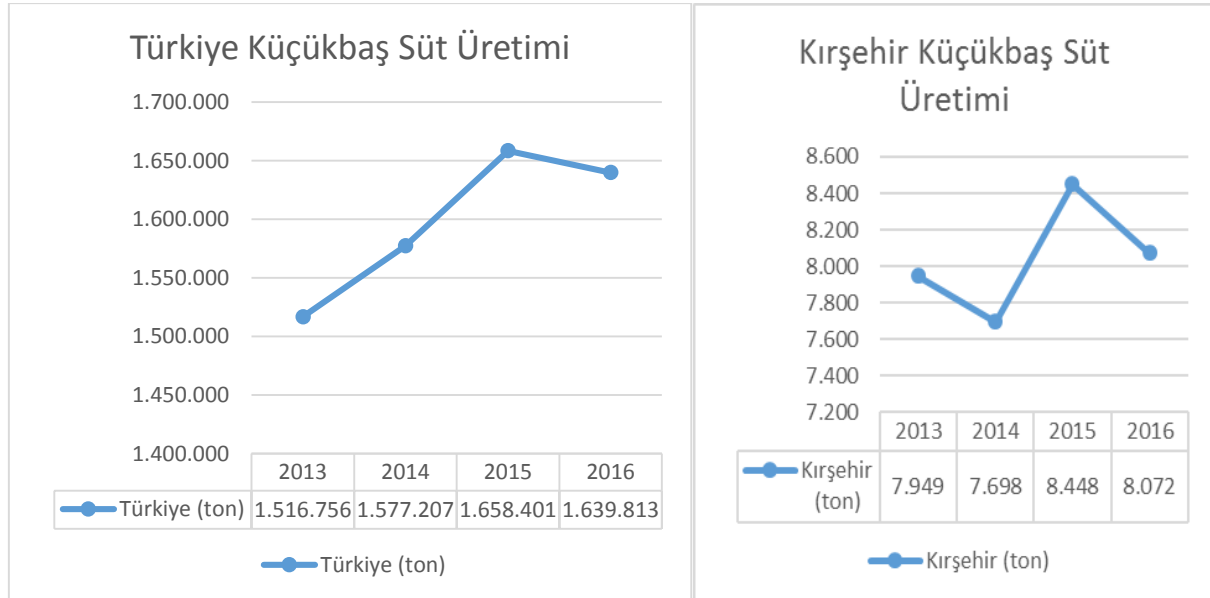
Tablo 12: Kırşehir Büyükbaş Türlerine Göre Süt Üretimi (2013 – 2016)

Yıl	Sığır (yerli)	Manda	Sığır(kültür)	Sığır (melez)
2013	7.913	25	34.169	48.868
2014	7.971	33	30.847	44.408
2015	8.181	56	34.132	48.764
2016	6.277	52	32.465	39.195

KAYNAK: TÜİK (2017)

Kırşehir geneli küçükbaş süt üretimi, 2016 yılında Türkiye geneli süt üretiminin %0,49'unu karşılamaktadır. Küçükbaş süt üretimi, Kırşehir de yıllar itibariyle dengeli bir seyir izlemektedir. 2014-2016 yılları arasında gerek Kırşehir ve Türkiye geneli süt üretimi paralellik gösterirken, 2015 sonrasında Kırşehir genelinde önemli bir düşüş yaşanmıştır. Yerli koyun süt üretimi, hem bölgesel hem de ülke genelinde en ağırlıklı üretimi oluşturmaktadır.

Şekil 2: TR ve Kırşehir Küçükbaş Süt Üretimi (2013-2016)



KAYNAK: TÜİK (2017)

Türkiye’de küçükbaş süt üretimi, 2000-2009 yılları arasında %8,1 oranında artmış olup, artışın arkasındaki etmen olarak yerli koyun ve kıl keçisi süt üretiminde gerçekleşen artışlar gösterilebilir. Kırşehir ili verilerinde de görüleceği gibi, TR genelinde de merinos koyunu ve tiftik keçisi süt üretim miktarları, yıllar itibariyle sınırlı miktarda kalmıştır.

Tablo 13: TR Küçükbaş Türlerine Göre Süt Üretimi (2013 – 2016)

Yıl	Koyun (merinos)	Koyun (yerli)	Keçi (kıl)	Keçi (tiftik)
2013	38.739	1.062.274	413.444	2.299
2014	44.496	1.069.441	460.518	2.752
2015	47.990	1.129.237	477.824	3.350
2016	46.943	1.113.469	476.234	3.167

KAYNAK: TÜİK (2017)

Kırşehir küçükbaş süt üretiminde, tiftik keçisi ve merinos koyunu süt üretimi, yıllar itibariyle sınırlı seviyede kalmış, buna karşılık yerli koyun ve kıl keçisi süt üretimi, süt üretimi konusunda ilin lokomotifleri olmuşlar, yıllar içindeki dalgalı seyirlerine karşılık toplam süt üretiminde %0,9 oranında artışın gerçekleşmesini sağlamışlardır. Türkiye’de küçükbaş süt üretimine paralel olarak ilin küçükbaş süt üretimi artmıştır.

Tablo 14: Kırşehir Küçükbaş Türlerine Göre Süt Üretimi (2013 – 2016)

Yıl	Koyun (merinos)	Koyun (yerli)	Keçi (kıl)	Keçi (tiftik)
2013	162	6.784	1.000	3
2014	171	6.584	940	3
2015	172	7.129	1.145	2
2016	167	6.866	1.038	1

KAYNAK: TÜİK (2017)

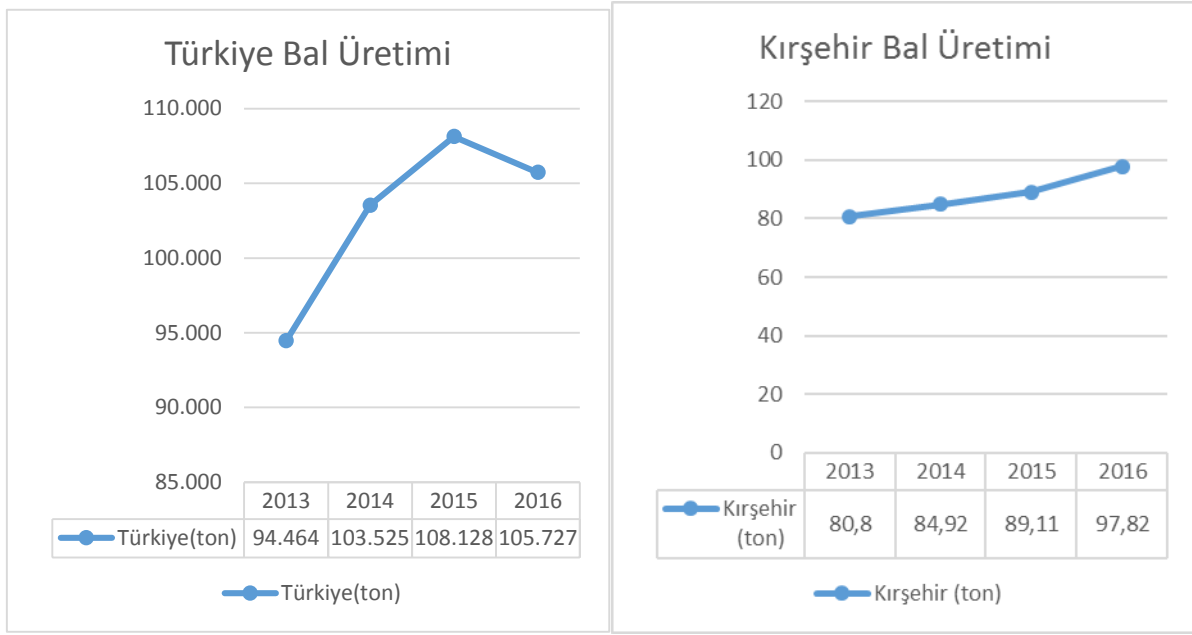
Kırşehir’de geçmişte büyük ve orta ölçekli üreticiler dışında makineli sağıma fazla rastlanmaz iken. İlde faaliyet gösteren büyük üreticilerin dışında kalan küçük ölçekli üreticilerde son zamanlarda teknolojinin ilerlemesine yönelik makineli sağım yöntemini kullanmaktadır.

Kırşehir ve çevresinde sütün litre fiyatı 1,00 ile 1,30 lira arasında değişmektedir. Son yıllarda yem fiyatlarındaki artışa rağmen, süt piyasası fiyatlarının sabit kalması özellikle küçük ve orta boyuttaki üreticiler için dezavantaj yaratmakta ve üreticiler fabrika ve mandıralar ile çalışmaktansa sütü kendileri işleyip yoğurt olarak yerel pazarda kg ’si 2-2,5 TL’ye satmaktadırlar.

4.KIRŞEHİRDE BAL ÜRETİMİ

Kırşehir’de arıcılık faaliyeti Türkiye geneline kıyasla çok fazla gelişmemiş olmasına karşılık 2013-2016 yılları arasındaki toplam kovan sayısı da %40,9 oranında yükselmiştir. Toplam kovan sayısındaki değişim, bal üretimine de yansımış ve üretim %21 artmıştır. Türkiye genelinde, aynı dönem içerisinde, gerek toplam kovan sayısı gerekse bal mumu ve bal üretim miktarında artış saptanmıştır (sırasıyla %19 ,%4,7ve %12). Toplam bal üretimindeki değişim, verilerden de görüleceği üzere, Kırşehir ili için, Türkiye geneline kıyasla, daha hacimli bir artış gerçekleşmiştir.

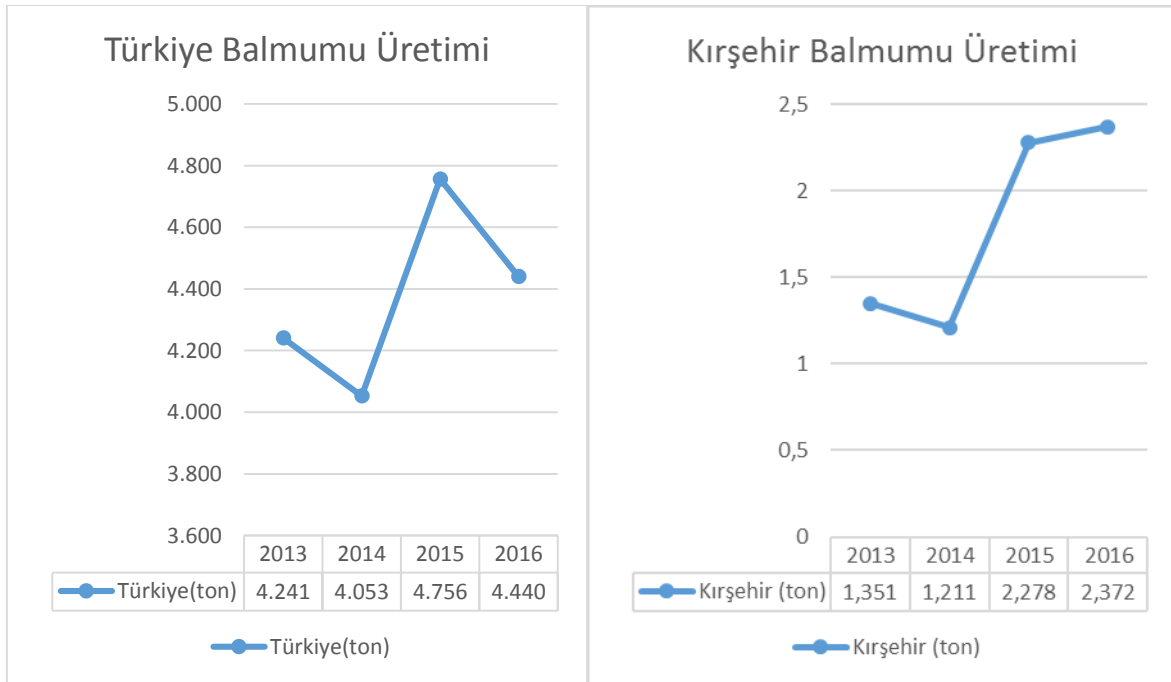
Şekil 3: TR ve Kırşehir Bal Üretimi (2013 – 2016)



KAYNAK: TÜİK (2017)

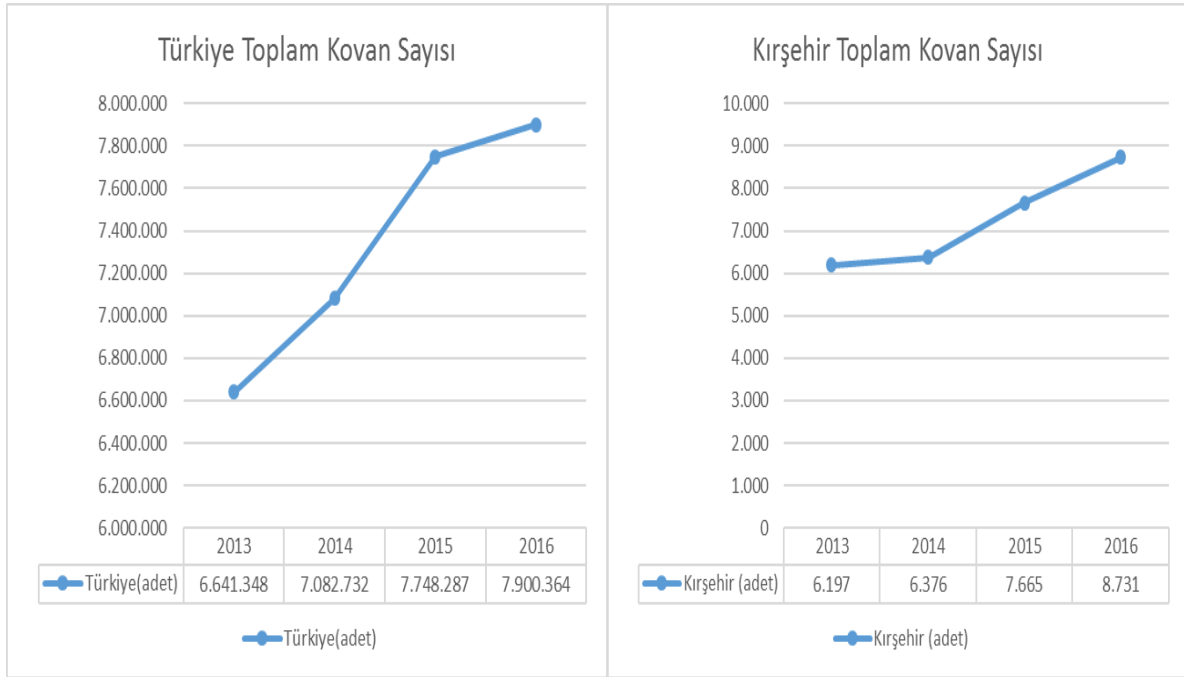
Kırşehir’de özellikle ormanlık araziye sahip olan Çiçekdağı ve Akçakent ilçelerinde üretilen bal ilde hayli bilinir ve daha fazla bir öneme sahiptir. Kırşehir ili toplam bal üretimi, 2016 yılı bazında Türkiye toplam bal üretiminde %0,1’lik paya sahip bulunmaktadır. Bal üretiminde özellikle Çiçekdağı ve Akçakent ilçelerinin potansiyelinden yeterince faydalanılmadığı, ülke genelindeki orandan anlaşılmaktadır.

Şekil 4: TR ve Kırşehir Balmumu Üretimi (2013 – 2016)



KAYNAK: TÜİK (2017)

Şekil 5: TR ve Kırşehir Toplam Kovan Sayısı (2013 – 2016)



KAYNAK: TÜİK (2017)

5.KIRŞEHİRDE TAVUKÇULUK

Ülke genelindeki yumurta üretimi 2013-2016 yılları arasında dalgalı seyir izlerken, Kırşehir’de ise bu yıllar arasında 2014 yılı haricinde artış görülmektedir. Kırşehir’in ülke içindeki payı %0,87 kadardır. Kırşehir’de yumurta üretiminde 2015 yılı itibariyle yakaladığı yükselişle Kırşehir Merkez ve Mucur ilçelerindeki üretim ilin payındaki yükselişte etkili paya sahiptir. Ankara ve Kayseri gibi büyük şehirlere olan yakınlık düşünüldüğünde, yumurta anlamında önemli bir pazarın mevcut olduğu ancak ülke genelinde hala hak ettiği üretime sahip olmadığı saptanmaktadır.

Tablo 15: TR ve Kırşehir Yumurta Üretimi (2013-2016)

Yıl	Türkiye(1000 adet)	Kırşehir (1000 adet)	%Kırşehir/Türkiye
2013	16.496.751	85.783	%0,52
2014	17.145.389	84.012	%0,49
2015	16.727.510	130.304	%0,78
2016	18.097.605	157.449	%0,87

KAYNAK: TÜİK (2017)

Mevcut veriler doğrultusunda, yumurta tavukçuluğunun, diğer kanatlılardan hindi, kaz, et tavuğu gibi canlılara nazaran çok daha fazla yetiştirildiği görülmektedir. Yumurta tavuğundaki yüksek oran, üretimin ağırlıklı olarak küçük ölçekli olarak ev işletmesi şeklinde yapılması ve evin yumurta ihtiyacını karşılamaya yönelik olmasından kaynaklanmaktadır. Fakat son yıllarda bu alandaki üretimin değerinin farkına varılarak yeni büyük yumurta tavukçuluğu işletmeleri açılmaktadır.

6.HAYVANCILIK İŞLETMELERİ VE DESTEKLER

Hayvancılıkla uğraşan işletmeler ilde kooperatiflerden, birliklerden, bankaların faiz oranı düşük çiftçi kredilerinden ve Gıda Tarım ve Hayvancılık Bakanlığı'nın verdiği hibe ve desteklerden faydalanmaktadır. Gıda Tarım ve Hayvancılık Bakanlığı'nın verdiği kırsal kalkınma desteklerinden Hayvan barınağı ve donanımlı hayvancılık tesislerinde %50 hibeye kadar ve genç çiftçi hibe ve desteklerinden de %100 olarak canlı hayvan alımına kadar destek verilmektedir.

2013-2016 yılı verilerine göre, Kırşehir ilinde 56 adet tarımsal kooperatif ve 2 adet yetiştirici birliği olmak üzere toplam 58 adet örgütlü yapı bulunmaktadır. Proje uygulayan 17 adet kooperatifin toplam proje tutarı 36.148.180,55 TL dir. Kırşehir Gıda Tarım ve Hayvancılık İl müdürlüğüne gelen kredi miktarı 11.327.279,00 TL olup bu tutarın 9.880.743,12 TL si kooperatiflere kullandırılmıştır.

Kooperatiflere büyükbaş hayvan ve küçükbaş hayvan desteklemeleri kapsamında verilen desteklerde, 1684 adet süt sığırı ve 13.000 adet damızlık koyun dağıtılmıştır.

Kooperatiflerin en büyük sorunlarından biri, nakliye giderlerinin yüksek olması ve buna bağlı olarak ürettikleri sütü pazarlayamamalarıdır. Etkin yönetilemeyen kooperatiflerde üyeler, büyükbaş hayvanlarını, acil ihtiyaçları için satarak paraya çevirmektedirler.

Dağ köylerinde güvenlik son derece önemli bir konudur. Bu köylerde yaşayan insanlar, güvenlik sebebiyle hayvanlarını otlatamamakta ve yem yetersizliğinden dolayı süt verimleri düşük kalmaktadır (5-6 litre/gün). Dağ köylerinde yaşayan insanların, kooperatifçilik konusunda yeterli bilgisi bulunmamaktadır. Verilen destekleri yönetmek için İl Müdürlükleri'nin bünyesinde yeterli sayıda veteriner, zootekniker, inşaat mühendisi, ziraat mühendisi gibi teknik eleman bulunmamaktadır.

Üreticilerin Anaç-Sığır desteğinden faydalanabilmeleri için Çiftçi Kayıt Sistemine (ÇKS), damızlık birliklerine ve Hayvan Kayıt Sistemine (Türkvat) ve Soykütüğü - Önsoykütüğü Sistemi veri tabanına kayıtlı, kültür ırkı veya kültür ırkı melezi en az beş baş anaç sığira sahip ve ulusal düzeyde üst örgütlenmesini tamamlamış bir hayvancılık örgütüne üye olması gerekmektedir. Yörede yaşayan çiftçilerin, örgütlenme konusundaki bilgi eksiklikleri ve kültür ırkı konusundaki bilgi, beceri eksiklikleri ile önyargıları, anaç sığır desteklerini etkisiz kılmaktadır.

Konya Ovası Projesi Eylem Planı kapsamındaki illerde Damızlık Koç, Boğa ve teke Yatırımlarını desteklemeye ilişkin olarak hayvan alımı, inşaat ve tadilat giderlerini kapsayan konularda hibe desteğine çıkmıştır. Buna göre yeni yatırımlarda inşaat ve tadilat giderlerinin %50'si, hayvan alımında damızlık boğa,koç ve teke alımının %80'ini karşılamaktadır. Yatırımlarda, hem damızlık erkek materyal alımlarında hem de inşaatlarda olmak üzere; büyükbaş işletmelerinde anaç varlığı olarak; alt sınır 10 baş üst sınır 49 baş, küçükbaş işletmelerinde ise alt sınır 100 baş üst sınır 200 baştır. İşletme kapasitesi büyükbaş işletmelerde 49 baştan, küçükbaş işletmelerde ise 200 baştan büyük olan gerçek ve tüzel kişiler, bu üst sınırlara kadar olan kısım için hibe desteğinden yararlandırılır.

Köylerinden göç ederek Merkez İlçe'ye ve ilçelerine yerleşen insanlar, çoğunlukla yaşadıkları binaların alt katlarını ahır olarak kullanmaktaydı ve özellikle büyükbaş hayvanlarıyla birlikte sağlıksız koşullarda yaşamakta iken, son zamanlarda belediyeler birliği ortak kararı ile kent ve ilçe merkezlerinde hayvancılığın yapılması yasaklanmış ve bu sağlıksız ve düzensiz sistemin devam etmesi engellenmiştir.

GENEL DEĞERLENDİRME

Hayvancılık sektörü, gün geçtikçe ülke gündeminde önem kazanmakta, özellikle et ve süt üretiminde yaşanan dar boğazlar fiyatlarda yükselişlere yol açmaktadır. Kırşehir ili, hayvansal üretimin her dalında ülke ile paralel gitmesine rağmen ülkenin oldukça gerisinden gelmektedir. İlin çok iyi coğrafi koşullara sahip olması, büyük ve küçükbaş et ve süt üretimi ile bal üretimi açısından önemli bir zenginlik kaynağı ve potansiyel oluşturmaktadır.

Kırşehir'in Çiçekdağı ve Akçakent gibi orman florası zengin ilçeleri özellikle arıcılık ve organik bal üretimi açısından önemli bir kaynağa sahiptir. Bal üretiminde ilerleyen yıllarda organik metodların kullanımı, paralelinde bal işleme ve paketlenme tesislerinin kurulumu ve de markalaşmaya gidilmesi adı geçen ilçelerin ülke toplam bal üretiminde söz sahibi olmasını ve yerel düzeyde kalkınmayı tetikleyecek önemli bir girişim olacaktır.

Gıda Tarım ve Hayvancılık Bakanlığı tarafından KOP illeri kapsamında büyükbaş süt sığırcılığını desteklemek amacıyla asgari 10 ve azami 200 baş için verilen boğa hibe desteğinden, 2016 yılı itibariyle Kırşehir ilinde bulunan girişimciler çok fazla faydalanamamış olup, ilerleyen yıllarda başvuru ve faydalanan sayısının artması öngörülmektedir. Ziraat Bankası tarafından büyükbaş süt sığırcılığı ve besicilik yatırımlarına yönelik verilen düşük faizli kredi desteği de önem arz etmektedir. Bölgede, gerek özel gerekse kooperatif düzeyinde günümüze kadar açılan bir çok büyükbaş süt sığırcılık işletmesinin önemli sorunlar yaşadığı tespit edilmektedir. Bakım ve yetiştiricilik konularında yetersiz bilgiye sahip olan işletmeciler, hijyen, besleme programı ve suni tohumlama yöntemlerini etkili biçimde uygulayamamakta, bu durum da süt ve et verimlerini olumsuz etkilemekte ve günlük 30 litre süt verimi alınabilecek bir sığırdan 8-10 litre verim alınabilmektedir. Yetiştiricilerin kendi yemlerini üretmek yerine fabrika yemlerini kullanmaları da işletme gelir-gider dengesine zarar vermektedir. Hibe ve kredi desteği almaya hak kazanan yatırımcıların, öncelikli olarak uygulamalı eğitim görmeleri ve eğitim sonrası yapılabilecek uygulamalı sınavı geçenlerin bu tür desteklerden faydalanmaları desteklerin verim düzeyini artıracaktır. Yerel düzeyde kalkınmanın sağlanabilmesi, küçük üreticilerin de desteklerden faydalanmasını gerekli kılmaktadır. Büyükbaş süt sığırcılığında sunulan hibe desteği, yatırımcıların asgari 650-700 bin TL'lik yatırım yapmasını gerektirmekte ve Ziraat Bankası'ndan alınabilecek krediler için de yüksek ölçekli teminatlar gerekmektedir. Geçimlik düzeyde çalışan ve kırsal kesimde yaşayan halkın, bu tür yatırımlara yönelmesi mevcut durumda oldukça zor görünmektedir. Gıda Tarım ve Hayvancılık Bakanlığı tarafından uygulanacak yeni hibe programları kapsamında, bu hususun dikkate alınması ve yatırımların 50 başa çıkartılacak düzeye yükseltilmesi için hibe programlarının uygulanması faydalı olacaktır.

Kırşehir ili dağlık alanlarında, küçükbaş yatırımları bölge halkı için önem taşımaktadır. 2016 yılı itibariyle küçükbaş süt üretimi ülke genelinin yaklaşık %0,49'una tekabül etmektedir. Potansiyelin değerlendirilmesi artırılması için ve Gıda Tarım ve Hayvancılık Bakanlığı ile KOP İdaresi tarafından küçükbaş et ve süt üretiminin artırılmasına yönelik teşvik politikalarının uygulanması önem arz etmektedir.

Kırşehir ili, alabalık üretiminin gerçekleşmesi bağlamında önemli tatlı su kaynaklarına sahiptir. Küçük ve orta ölçekli alabalık üretim tesislerinin kurulumu istihdam, katma değer ve alternatif besin kaynağı oluşturacaktır. Kurulu tesislerin gerekli makine-ekipman alımı ve modernize edilmesinin yanı sıra yeni kurulacak tesislerin teşvik edilmesi balık üretimini canlandıracaktır.

Kanatlı sektöründe, yumurta tavukçuluđu ve hindi besiciliđi, il genelinde aile işletmeciliđi şeklinde yapılmakta, günlük ihtiyaçların karşılanması ötesine geçilememektedir. Bu kapsamda, model işletmelerin kurularak yerel düzeyde bilinçlenmenin sağlanması ve kanatlı hayvan sektörünün canlandırılmasına ihtiyaç duyulmaktadır.

KAYNAKÇA

1. Kırşehir Tarım ve Hayvancılık İl Müdürlüğü Tarım ve Hayvancılık Stratejik Planı,2014
2. Onuncu Kalkınma Planı 2014-2018, Bölgesel Gelişme Özel İhtisas Komisyonu Raporu, Ankara, 2013
3. Türkiye İstatistik Kurumu. Bölgesel İstatistikler, 2016
<https://biruni.tuik.gov.tr/hayvancilikapp/hayvancilik.zul>